

# Zpráva o činnosti Městského úřadu Mimoň 2011



Vážení,

opět po roce vydává Městský úřad Mimoň výroční zprávu, kterou mapuje činnosti vykonávané zaměstnanci úřadu v roce 2011. Domníváme se, že je smysluplné a účelné připomenout nejenom politickým zástupcům města, ale zejména široké veřejnosti to, co se v uplynulém roce městu Mimoň a městskému úřadu v jednotlivých oblastech života podařilo, které úkoly přetrvávají a na jaké projekty a činnosti je třeba se v následujícím roce zaměřit. Předložená zpráva současně definuje aktuální rozsah činností městského úřadu, jeho „výkonnost,“ rozsah požadovaných služeb a přehled nejdůležitějších úkolů, jimiž je úřad pověřen v oblasti výkonu státní správy.

Věříme, že i touto zprávou přesvědčíme, že trvalým cílem všech odborů je přispívat k všestrannému rozvoji města, uspokojování potřeb jeho občanů a ochraně veřejného zájmu. Že se snažíme poskytovat všechny požadované služby na dobré úrovni, v optimálním rozsahu a co nejvíce „přiblížené“ jejich příjemcům – našim občanům.

Mgr. B. Tvrzníková, tajemnice úřadu

Katastrální výměra obcí spadajících do správního obvodu města Mimoň jako pověřeného správního úřadu, s uvedením počtu obyvatel jednotlivých obcí

Obce	výměra v ha	počet obyvatel
Břiště	2 699	1 375
Dubice	2 400	647
Hamr na Jezeře	1 767	383
Mimoň	1 334	6 774
Noviny p. Ralskem	1 017	262
Pertoltice p. Ralskem	792	398
Ralsko	17 025	2 157
Stráž p. Ralskem	2 154	4 224
Velký Valtinov	1 005	169
Celkem	30 193	16 389

Příspěvek státu na zajištění požadovaného výkonu státní správy naším úřadem:

roky	Celkem (Kč)	výkon st. správy	přísp. do školství
2009	5 892 100	4 408 100	1 484 000
2010	10 246 100	8 850 100	1 396 000
2011	8 656 000	7 298 000	1 358 000

Předpoklad výše příspěvku na rok 2012: 7.666.000 Kč, z toho na výkon státní správy 6.324.000,- Kč

Město Mimoň uzavřelo veřejnoprávní smlouvy, na základě kterých náš úřad plní úkoly státní správy pro níže uvedené obce. Smlouvy se týkají obcí Velký Valtinov, Noviny pod Ralskem, Pertoltice, Ralsko – veřejnoprávní smlouvy na zajištění výkonu sociálně právní ochrany mládeže (příjem do rozpočtu města Mimoň v roce 2011 činil 177.700 Kč). Dále byla uzavřena smlouva na zajištění výkonu přestupků s obcí Noviny pod Ralskem (příjem 500 Kč). S obcí Velký Valtinov pak

veřejnoprávní smlouva o zapisování údajů vedených v informačních systémech evidence obyvatel (příjem 1.500 Kč). **Celkem příjem do rozpočtu města v roce 2011 ve výši 179.700 Kč.**

K výkonu státní správy také patří správa rejstříku Czech POINTu a vidimace a legalizace dokumentů (ověřování). **V roce 2011 činil příjem z těchto úkonů celkem 105.630 Kč.** Z toho příjem z vidimace a legalizace byl 79.110 Kč, ze služeb Czech POINTu 26.520 Kč.

Příjmem z výkonu státní správy jsou také příjmy ze správních poplatků za výherní hrací přístroje, občanské průkazy, rybářské lístky, za zadávací dokumentaci, správní poplatky Odboru výstavby, územního plánování a dopravy. V roce 2011 činily 1.327.638 Kč, z toho většinu, to je 1.072.000 Kč tvořily příjmy z výherních hracích přístrojů.

## **Přehled nejdůležitějších legislativních změn s dopadem na činnost města a úřadu**

Minulý rok byl pro všechny obce bezpochyby rokem významných legislativních změn, s nimiž se v prostředí nedostatečné metodické pomoci ze strany ústředních orgánů musely kvalifikovaně vyrovnávat a na něž musely také organizačně reagovat. Jmenujeme zde alespoň nové daňové zákony, soustavu zákonů sociálních s dopadem mimo jiné na organizaci veřejné služby či změnu poskytovatele dávek v hmotné nouzi. Dále novelizaci zákonů pro oblast účetnictví veřejných rozpočtů, zákony spojené se „spuštěním“ základních registrů veřejné správy jako nástroje sdílení dat mezi orgány vykonávajícími veřejnou správu atd.

Kromě toho se také úřad a především politická reprezentace města zapojovaly do celé řady připomínkových řízení k zákonům připravovaným: např. k zákonu o rozpočtovém určení daní, o veřejných zakázkách, k novelizaci zákona o obcích, o odpadech a ochraně ovzduší či k připravovaným změnám v souvislosti se záměrem nového „výkonnostního“ způsobu financování státní správy. V případě zákona na ochranu ovzduší pak byla vedením města podána dokonce zákonná iniciativa k jeho změně. Podnětem byla nutnost řešení zápachu doprovázejícího provoz místní farmy pro chov vepřů.

## **Stanovení nejdůležitějších úkolů s cílem pokračovat ve snížení obligatorních výdajů města a úřadu**

Všechny výše zmiňované od roku 2011 účinné legislativní změny, stejně jako změny avizované pro rok následující kladly v situaci napjatých obecních rozpočtů velké nároky na efektivitu organizace práce zaměstnanců, na jejich odborný potenciál a flexibilitu. Již v závěru roku 2010 proto rada města stanovila cíl zefektivnění personální strategie úřadu a hledání cest ke snižování všech opakujících se výdajů města, samozřejmě v první řadě výdajů spojených s činností úřadu. Proto v situaci, kdy:

- výše zmíněné legislativní změny s sebou přinášely u některých činností výrazný nárůst administrativy, např.: dopad fiskálních zákonů na nové účetní standardy a výkaznictví, na plátcovství DPH, odpisy majetku obcí, dále vedení nového registru podpory „de minimis“ ve spojení s poskytováním dotací obcemi, zavádění veřejných registrů, které mají odstranit problémy nejednotnosti, multiplicity a neaktuálnosti klíčových databází veřejné správy
- v důsledku realizovaných investičních akcí bylo třeba zajistit správu dalšího nově zabudovaného majetku (provoz a činnost nového muzea, dětských hřišť)

- bylo třeba zajistit vlastní realizaci všech poskytnutých dotací a nové žádosti administrativně připravovat (podrobněji o dotacích ve zprávě Odboru rozvoje města)
- kdy bylo třeba odstranit přetrvávající nedostatky spojené s nedostatečným personálním obsazením některých agend (zkvalitnit a rozšířit výkon agendy vymáhání pohledávek, zefektivnit správu a vymáhání poplatků, rozšířit dozorové činnosti, výkon přestupků trvale zajistit pracovním poměrem zaměstnance (dříve přestupková komisi a dohodou o pracovní činnost)

**bylo zřejmé, že snížení mzdových výdajů se neobejde bez kvalitní analýzy stávajících „lidských zdrojů“ a agendového uspořádání úřadu.**

*Z dosud vykonávaných činností nám stát jako ostatním obcím II. stupně „odňal“ v průběhu roku 2010 pouze výkon agend vodoprávního řízení, místo něhož nám od poloviny roku 2011 svěřil agendu vydávání rybářských listů. Od 1.7.2011 pak v souvislosti s uzavřenou veřejnoprávní smlouvou mezi obcí Stráž pod Ralskem a obcí Ralsko se zmenšil rozsah výkonu státní správy našemu stavebnímu úřadu o katastrální území obce Ralsko a od prosince 2011 byla zbylá část agendy občanských průkazů převedena na obce III. typu. Od 1.1.2012 v důsledku schválených sociálních reforem a zřízení jednotného ÚP ČR již náš úřad nevykonává agenda dávek hmotné nouze.*

## STRATEGIE

Pro dosažení nižších výdajů na platy a ostatní osobní výdaje byly stanoveny tyto nejdůležitější nástroje:

1. zefektivněním dalšího vzdělávání zaměstnanců odstranit problém nedostatečné odborné flexibility zaměstnanců a s ní spojené nízké zastupitelnosti jednotlivých pracovních pozic
2. dosáhnout vyššího podílu zaměstnanců s vysokoškolským vzděláním
3. ke krytí mzdových výdajů využívat ve větším rozsahu nabízené dotační tituly
4. provést revizi uzavřených dohod o provedení práce a pracovní činnosti a pokračovat ve snižování výdajů na ostatní osobní výdaje především cestou racionalizace vnitřních procesů některých agend
5. hledat další cesty ke snižování administrativní náročnosti agend
6. využít Nařízení vlády č.220/2010 umožňující zaměstnavatelům vytvořit vlastní systém započitatelné praxe zaměstnanců, a to při uplatnění nediskriminačního pravidel. Současně tento nástroj využít k posílení motivačních nenárokových složek platu zaměstnanců.
7. v maximální míře garantovat zvláště regionálním středním a vysokým školám odbornou praxi jejich studentů na městském úřadě. Využít výkonu studentské praxe k pomoci s plněním jednoduchých administrativních činností. (Výkon praxe studentů je přínosem pro studenty samotné, zvláště pokud bydlí v Mimoni, ale i pro náš úřad. Jejich praxe může přispět k zajištění některých jednoduchých administrativních činností, současně „mapujeme“ zájem a odbornou připravenost případných adeptů o zaměstnání.

## PLNĚNÍ

K bodu 1:

### **Zefektivnění vzdělávání zaměstnanců**

Na začátku minulého roku byla zpracována nová koncepce dalšího vzdělávání zaměstnanců. Příprava nových vzdělávacích plánů zahrnovala několik kroků. Definici současných problémů, stanovení plánu vzdělávání potřebného pro efektivní fungování organizace včetně odpovídajících metod vzdělávání. Do tvorby plánu pak byly zahrnuty požadavky vzešlé z dotazníkového šetření. Pro takto zformulované vzdělávací požadavky bylo třeba najít vhodný dotační titul, jímž by bylo možné předpokládané výdaje uhradit. V rámci výzvy MV ČR č.69 „Posilování institucionální kapacity a efektivnosti veřejné správy“ byl zpracován a v závěru roku 2010 předložen projekt zaměřený na měkké (komunikace, manažerské řízení, jednání s problémovým klientem, řízení) a odborné (např. realizace veřejných zakázek, pracovněprávní problematika, právo na informaci, finanční řízení, informační technologie) dovednosti úředníků. Projekt byl úspěšný a jeho praktická realizace byla zahájena již v závěru roku 2011 (ukončení říjen 2012). Od této doby organizujeme nejenom pro zaměstnance úřadu, členy MěPo, zastupitele, členy výborů a komisí, ředitele městem zřízených a založených organizací, pro zástupce okolních obcí, které s námi uzavřely smlouvu o přistoupení k projektu, celou „sérii“ vzdělávacích seminářů. Projekt v hodně v celkové hodnotě cca 1,2 milionu korun vyžaduje 15% spoluúčast obce, která je kryta úsporami v běžných provozních výdajích úřadu v roce 2011.



K bodu 2:

### **Dosažení vyššího podílu zaměstnanců s vysokoškolským vzděláním**

Prohlubování odborných dovedností zaměstnanců není jedinou cestou k dosažení vyšší profesionality práce úřadu. Jistě k ní přispělo i další jazykové vzdělávání zaměstnanců. Uzavíráním „dohod o zvýšení kvalifikace“, v případě zájmu perspektivních zaměstnanců o vysokoškolské studium, se snažíme přispět k snadnějšímu skloubení náročného dálkového studia vybraných zaměstnanců s jejich každodenní prací. Mezi efektivní nástroje pomáhající dosáhnout vyšší profesionální úrovně úřadu patří samozřejmě také nastavení vyšších kvalifikačních požadavků při výběru nových uchazečů o zaměstnání. V posledních letech však v souvislosti s ekonomickou krizí je obsazování nových pracovních míst spíše výjimkou (souvisí především s odchodem pracovníka do starobního důchodu či se zajištěním zástupu za mateřskou a rodičovskou dovolenou). Jsem velmi ráda, že mohu konstatovat, že se nám daří zvyšovat počet zaměstnanců úřadu s vysokoškolským vzděláním. Během posledních tří let se zvýšil počet pracovníků s vysokoškolským vzděláním téměř o 100%. (Nyní 8 zaměstnanců.)

### Realizovaná výběrová řízení

V minulém roce bylo realizováno celkem 6 výběrových řízení, a to na obsazení pracovní pozice referent Finančního odboru a referent správního odboru (zástupy z MD), ekonom Odboru rozvoje města (zrušeno, zřízeno účelové pracovní místo), vedoucí Odboru výstavby, územního plánování a dopravy (uvolněná vedoucí pracovní pozice), správce Kulturního domu Ralsko a projektový manažer (projekt na podporu cestovního ruchu).

K bodu 3:

#### **Ke krytí mzdových výdajů využít v maximální míře dotační prostředky**

V roce 2011 se podařilo dotačními prostředky hradit mzdové výdaje ve výši cca téměř jeden milion korun. Zdrojem byly téměř z poloviny evropské dotační tituly, polovinu tvořily dotace poskytnuté ÚP v České Lípě (příspěvek na účelově zřízené pracovní místo na Odboru rozvoje města a příspěvek na VPP). Stejně jako v minulých letech se institut dobré organizace zaměstnanců VPP (veřejně prospěšné práce) velmi dobře osvědčil a v řadě případů pomohl nahradit pracovní poměr zaměstnanců hrazených z rozpočtu města (úklid Kulturního domu Ralsko, muzea, kontrola dětských hřišť). Přesto se nám v roce 2011 bohužel nepodařilo využít VPP v takovém rozsahu jako v roce předcházejícím, kdy příspěvek činil více jak 600.000,- Kč. Pokles v roce 2011 souvisel se snižujícími se účelovými prostředky Úřadu práce.

Pro rok 2012 očekáváme zaměstnávání občanů na VPP již zcela výjimečné, protože bude nahrazeno tzv. Veřejnou službou, bezplatnou a pro občany pobírající dávky v hmotné nouzi déle jak dva měsíce také povinnou. I tak věříme, že se nám podaří efektivní organizací práce a důslednou kontrolou zajistit řadu činností, které by jinak musely být vykonávány zaměstnanci v rámci pracovního poměru k obci. V uzavírání smluv s ÚP ČR za účelem zřízení účelových pracovních míst budeme pokračovat.

K bodu 4:

#### **Provést revizi uzavřených dohod o provedení práce (PP) a pracovní činnosti (PČ)**

Po provedené revizi uzavřených dohod (ostatní mzdové výdaje) byly v roce 2011 některé dohody vypovězeny a požadované činnosti byly zajištěny jiným způsobem (např. provoz šatny KDR byl zahrnut do smlouvy o pronájmu baru, ostrahu KDR převzali bezplatně členové Sboru dobrovolných hasičů, úklid pracovnice na VPP). Díky uspořené prostředkům pak mohla být zřízena pracovní pozice správce KDR, díky níž bylo dosaženo přímé zodpovědnosti zaměstnance za provoz a správu objektu. K úspoře výdajů očekáváme, že dojde v souvislosti se základní údržbou objektu a výdaji na ozvučení akcí. (V roce 2012 bylo požádáno o zařazení této pozice do účelových pracovních míst financovaných ÚP ČR.)

K bodu 5:

#### **Zvýšit podíl motivačních složek platu ve vztahu k složkám nárokovým**

Postupně se daří zvyšovat podíl motivačních - „nenárokých“ složek platu zaměstnanců oproti zákonným tarifům. U platových stupňů dochází v případě řady zaměstnanců k „zmrazení“ výše platového stupně na základě zákonného zmocnění zaměstnavatele k tomuto kroku.

K bodu 6:

#### **Hledat cesty ke snižování administrativní náročnosti některých agend**

Rozsah administrativní náročnosti jednotlivých úkonů může bohužel zaměstnavatel ovlivňovat jen nepřímo. Jako příklad uvádíme např. podnět ke zrušení vyhlášky o poplatcích ze vstupného, která generovala jen minimální příjem, Schválení směrnice o vymáhání pohledávek, která svěřila správci daní a poplatků pravomoc „odepsat pohledávku“ do 1.000,- Kč, u níž lze očekávat, že nebude vymožená ani soudní cestou. Vedle snížení administrativní náročnosti v případě této agendy došlo tak i k eliminaci nebezpečí paušálních plateb exekutorovi za nevymoženou nízkou pohledávku.

K bodu 7:

#### **V maximální míře uzavírat se školami smlouvy o spolupráci při zajištění studentské praxe.**

V minulém roce náš úřad garantoval více jak 250 dní odborné studentské praxe. Na základě zkušeností všech vedoucích odborů, jichž se praxe jako odborného garanta dotkla, lze konstatovat, že byla velmi prospěšná pro obě strany. (Skutečně velký počet dní odrážel několika měsíční praxi studentů vyšší odborné školy).

Statistické přehledy dosažených výsledků:

Tabulka uvádí výdaje na mzdy v letech 2010 a 2011, a to v tisících korun /vedle výdajů na ostatní osobní náklady, to jsou výdaje na dohody o provedení práce a pracovní činnosti. V tabulce nejsou uváděny výdaje spojené s uzavřenými dohodami se členy Dobrovolného sboru hasičů, s občany pracujícími ve výborech a komisích, na uzavřené dohody v souvislosti k volbám do zastupitelských sborů apod. Tyto výdaje nesouvisí s činnostmi zařazenými pod výkon veřejné správy.

Oblast výdajů (bez odvodů)	2010	2011
všeobecná pokl. správa (provoz WC)	53/1	43/4
cestovní ruch	126/1 (pracovnice IC je současně prac. městského muzea)	110/0
filmová tvorba, distribuce kin	0/145	57/86 (výdaje na dohody o PČ a PP byly sníženy, nárůst platů spojen s vytvořením pracovní pozice o správce KDR)
činnosti knihovnické	817/43	867/0
činnost muzeí	107/29 zřízeno městské muzeum	340/21 nárůst výdajů byl zcela pokryt dotačními evr. prostředky
ostatní záležitosti kultury	0/83	0/12
bytové hospodářství	888/54	852/70
Městský úřad	8809/65 K nárůstu došlo v souvislosti s plošným navýšením platových tarifů o více jak 4,4%, dále se zřízení pracovní pozice pro výkon přestupků (do té doby zajišťováno dohodou o pracovní činnosti (výdaj více jak 120 000,- Kč a v souvislosti s novým katalogem prací - zařazení některých zaměstnanců do vyšších plat. tříd –	8338/248 Z toho na dohodách 72 tis. z evr. dotací. Podíl na úspoře má také několikaměsíční kumulování několika pracovních pozic z důvodu vyhlášení výběrového za prac. na mateřské dovolené a za dlouhodobou nemoc, dále příspěvek Úřadu práce na zřízení účelové prac. místo dosavadní prac. pozice

Jedním z nepřímých ukazatelů práce úřadu je počet zpracovaných materiálů pro jednání rady města a zastupitelstva města.

rok	Materiály pro RM (k bodům jednání)	Materiály pro ZM
2006	669	158
2007	708	198
2008	850	132
2009	945	246
2010	1 009	245
2011	961	229

### Počty přepočtených celých pracovních úvazků od roku 2005

ROK	2005	2006	2007	2008	2009	2010	2011
	<b>48</b>	<b>55</b> převzetí správy bytů	<b>53</b>	<b>51</b>	<b>52</b>	<b>56</b> včetně 6 celor. prac. poměrů se zaměstnanci na VPP	<b>53 včetně 4</b> celoročních prac. poměrů zaměstnanců na VPP

Zběžný pohled na celkový přepočtený počet zaměstnanců našeho úřadu v porovnání s počtem zaměstnanců úřadu u obdobně velkých měst může být v tomto případě zavádějící. Celkově vyšší počet zaměstnanců je způsoben organizačním začleněním pracovníků zajišťujících technické služby a bytový fond, knihovní a muzejní činnosti, provoz kulturního domu, včetně kina apod. do úřadu. Na rozdíl od naší organizační struktury převládá začlenění těchto zaměstnanců „pod organizační složky“ měst či příspěvkové organizace, a to v souladu se zákonem 250/2000 Sb., ve znění pozdějších předpisů.

I přes tuto skutečnost je z uvedené statistiky zřejmý pozitivní dopad koncepčního řešení organizace práce a efektivní využití mzdových prostředků. V opačném případě by nebylo možné při každoročním nárůstu vykonávaných činností dosáhnout v počtu přepočtených pracovních úvazků v roce 2011 dosáhnout úrovně jen o málo vyšší roku 2005.

### Úsporná opatření zaměřená na snížení provozních výdajů městského úřadu

Vedle opatření cílených na úsporu mzdových výdajů jsme pokračovali i v realizaci úsporných opatření zacílených na běžné provozní výdaje. Ve stručnosti lze uvést alespoň tyto cíle:

- pokračovat ve snižování energetických nákladů na provoz budov
- zefektivnit výdaje na služební cesty, hledat úspory v oblasti výdajů spojených s výpočetní technikou,
- prověřit všechny smlouvy spojené se službami poskytovanými úřadu apod.

#### Realizovaná konkrétní úsporná opatření:

- byla provedena kontrola vhodnosti síly jističů el. energie u budov MěÚ a také u příspěvkových organizací zřízených městem, k výběru dodavatele využíváme formy elektronické aukce
- byly zpracovány podrobné „pasporty“ budov obce s cílem důsledné kontroly výdajů na jejich provoz (sledovány náklady spojené s provozem, údržbou, investicemi do jednotlivých budov, včetně identifikace dodavatelů a „vysoutěžené“ ceny).
- v oblasti výpočetní techniky byl proveden vnitřní audit využití a nastavení výpočetní techniky, užívaných programů a tisku, z provozních prostředků byly uhrazeny výdaje na druhou etapu modernizace IT („odložená spotřeba“ z let 2008 a 2009)
- trvale je sledována vytíženost služebních automobilů při cestách, vzhledem k trvalému růstu pohonných hmot se nepodařilo dosáhnout výraznější úspory. Nadále je zvažována adaptace alespoň jednoho vozidla na LPG.
- stejně jako v případě poskytovatelů elektrické energie přistoupilo města v roce 2011 k elektronické aukci jako formě výběru poskytovatele telekomunikačních služeb. Dosažená úspora činila cca 35 % z nákladů předcházejícího roku. Rádi bychom tuto formu výběru dodavatele uplatnili i na další dodávky zboží a služeb. Bohužel „vstup“ do této formy soutěže není dosud ani pro veřejné subjekty bezplatný. Očekáváme, že v souvislosti s přijetím protikorupční strategie vlády bude bezplatné elektronické tržiště zřízeno.
- uzavřením nové smlouvy na zajištění služby ostrahy městských budov bylo dosaženo roční úspory cca téměř 40%, cca 40.000,- Kč
- vedle již v roce 2010 uzavřené nové smlouvy o poskytování právních služeb (roční úspora cca 300.000,- Kč) byla v roce 2011 uzavřena také nová smlouva uzavřené se stávajícím zástupcem exekutorského úřadu. Díky ní jsme dosáhli nižší jednotkové „odměny“ náležející exekutorovi v případě nevyhozené pohledávky na dlužníkovi
- byla dokončena revize všech stávajících pohledávek, rozhodnutím RM a ZM byly prekludované pohledávky odepsány a nastaven byl důsledný kontrolní systém pro jejich vymáhání. Snažíme se pomáhat občanům dluhům předcházet a jejich vzniklé dluhy pak řešit. Bohužel bezúspěšně byly k prodeji nabízeny námi vymáhané pohledávky k prodeji dalšímu subjektu.
- vedle využití formy „elektronických výběrových řízení“ bylo na základě schválené Směrnice o veřejných zakázkách malého rozsahu (veřejná zakázka na dodávky a služby s cenou vyšší jak 50.000,- Kč bez DPH a nižší jak 100.000,- Kč bez DPH a stavební práce s cenou vyšší jak 50.000,- Kč bez DPH a nižší jak 300.000,- Kč bez DPH) rozhodnuto o povinném zveřejňování informace o výběrovém řízení na zakázku malého rozsahu na webových stránkách města. I tento krok přispěl ke snížení výdajů spojených s požadovanými nákupy, službami a zakázkami stavebního charakteru.

#### Závěrem lze shrnout plnění úkolů, které byly jako nejdůležitější pro následné období stanoveny v roce 2010:

*Pokračovat v optimalizaci organizační struktury úřadu, v modernizaci a optimalizaci informačních technologií na úřadu, završit tříletý proces oprav budov úřadu zpracováním návrhu na úpravu prostor nádvoří, zajistit větší informovanosti veřejnosti o dění na úřadu.*

Vedle výše dokládaných konkrétních organizačních opatření, ve spojení s úkolem dosáhnout větší informovanosti veřejnosti každoročně od roku 2009 zveřejňujeme výroční zprávy o činnosti městského úřadu, dále informujeme veřejnost ve zpravodaji, místním televizním kanálu MITEL. V minulém roce jsme rovněž zveřejnili rozsáhlý dokument o aktivitách města ve vztahu k mladým rodinám. Od roku 2011 zveřejňujeme výběrová řízení na našich webových stránkách.

Připravujeme řadu systémových opatření např. při zveřejňování důležitých dokumentů vzešlých z činnosti úřadu, získávání „zpětných vazeb“ na některé aktivity, zavedení dotazníkových šetření

apod. V souvislosti s webovými stránkami města pak chceme větší pozornost věnovat přehlednosti, obsahové bohatosti, aktuálnosti a jejich celkové atraktivitě.

Ke zprávě o plnění posledního úkolu stanoveného pro období roku 2011 připojujeme zpracovaný návrh architektonického řešení nádvoří úřadu. Věříme, že celková, do několika etap rozdělená oprava budov městského úřadu přispěla nejenom k obnově jedné z nejzajímavějších historických budov ve městě, ke zkvalitnění pracovního prostředí zaměstnanců, ale vytvořila všem občanům města příjemné prostředí pro vyřizování jejich osobních záležitostí.

Rádi bychom v nejbližší době „zbývající“ opravu nádvoří zrealizovali a vytvořili tak kultivovaný otevřený veřejný prostor, místo příjemného setkávání a v neposlední řadě pak důstojné zázemí pro svatební obřady.



### **Již tradičně v závěru k úkolům pro rok 2012.**

Především chceme pokračovat v plnění všech výše jmenovaných opatření spojených s hledáním cest k úspoře obligatorních výdajů obce. Bez ohledu na očekávaný nárůst administrativních úkonů, především v oblasti výběrových řízení, dispozic s majetkem a zaváděním dalších registrů veřejné správy chceme udržet trend optimalizace organizační struktury úřadu, být dobře připraveni na další etapu elektronizace veřejné správy, více - především u výdajů spojených s nákupy a službami vstupovat do maximálně konkurenční prostředí elektronického aukčního tržiště a samozřejmě, v souladu s projeveným záměrem zastupitelstva: „**usilovat o zřízení městského úřadu jako úřadu III. stupně**“ organizačně i odborně se připravovat na všechny zásadní změny spojené s případným naplněním tohoto záměru.

Mgr. B. Tvrzníková, tajemnice

## Zpráva o činnosti Správního odboru v roce 2011

Počet pracovníků odboru (fyzický stav): 10 pracovníků (1 vedoucí odboru, 1 matrikářka, 1 kontrolor, 1 evidence obyvatel, 1 sekretářka, 1 přestupky a spisovna, 2 uklízečky, 1 údržbář, 1 informatik)

Provedené veřejnoprávní a vnitřní kontroly:

Druh kontroly	2008	2009	2010	2011
Vnitřní kontrola	16	12	4	4
Veřejnoprávní kontrola	8	7	7	8

Úsek evidence obyvatel, podatelny a spisovny:

	Obyvatelstvo úhrnem	v tom občanství				v tom občanství v procentech			
		ČR	Slovensko	státy EU	ostatní státy	ČR	Slovensko	státy EU	ostatní státy
Mimoň	6 737	6 684	8	2	43	99,21	0,12	0,03	0,64

Členění obyvatel /roky	2009		2010		2011	
	muži	ženy	muži	ženy	muži	ženy
Části Mimoně /členění						
Mimoň I	1792	1969	1755	1915	1739	1885
Mimoň II	144	132	149	123	148	122
Mimoň III	328	277	372	323	386	336
Mimoň IV	677	739	664	738	654	736
Mimoň V	300	299	296	299	312	301
Mimoň VI	9	9	9	10	9	10
Srní Potok	4	6	4	6	3	6
Vranov	45	47	45	48	46	50
Celkem	3299	3478	3294	3462	3297	3446
Celkem obyvatel	<b>6777</b>		<b>6756</b>		<b>6743</b>	

<b>Evidence obyvatel</b>	<b>2009</b>	<b>2010</b>	<b>2011</b>
Přistěhovaní	155	175	177
Narození	68	73	72
Odstěhovaní	171	192	197
Úmrtí	43	80	65
Zrušení údaje o místě trvalého pobytu	23	36 případů (70 osob)	40 případů (89 osob)
Oznámení vlastníku objektu o změně počtu přihlášených osob	191	221	190
Žádosti o vydání potvrzení o trvalém pobytu	17	8	5
Zveřejnění na úřední desce	410	498	422

### Vítání prvního občánka roku



<b>Podatelna, výpravna a spisovna</b>	<b>2009</b>	<b>2010</b>	<b>2011</b>
Došlá pošta	7267	7066	5760
Vypravené zásilky	11185	11812	9555
Poštovné (v tis. Kč)	321	212,5	201,7
Převzato do centrální spisovny	19,30bm	20,10bm	23,50bm
Navrženo ke skartaci	12,10bm	21,30bm	27,60bm
Plakátování	318	258	176

### **Datová schránka města Mimoň**

Město Mimoň zprovoznilo datovou schránku od 21. 10. 2009. Více informací o datových schránkách na [www.datoveschranky.info/](http://www.datoveschranky.info/)

<b>Rok</b>	<b>2009</b>	<b>2010</b>	<b>2011</b>
Přijaté datové zprávy	193	1401	1261
Vypravené datové zprávy	1	862	593

### **Úsek starosty města**

<b>Sekretariát</b>	<b>2008</b>	<b>2009</b>	<b>2010</b>	<b>2011</b>
Stížnosti	14	7	8	10
Petice	1	2	1	3

<b>Partnerská města</b>	<b>Návštěva partnerského města</b>	<b>Návštěva v partnerském městě</b>
Německo - Oelsnitz	2	1
Slovensko – Nová Baňa	1	1
Polsko - Zlotorya	5	7

## Úsek matriční a občanské záležitosti

Druh agendy	2008	2009	2010	2011
Svatby	25	20	28	26
Úmrtí	44	30	46	41
Určení otcovství	37	27	36	31
Druhopisy matričních dokladů	14	12	24	20
Matriční doklady pro cizinu	62	64	12	9
Potvrzení ze Sbírky listina a diagnóza úmrtí	4	1	0	1
Rozhodnutí o změně jména a příjmení	1	4	6	1
Výpis z Rejstříku trestů	109	36	13	2
Zápisy do Zvláštní matriky Brno	5	2	7	7
Manželství uzavřené v obcích matričního obvodu	4	4	5	3
Žádosti o osvědčení o státním občanství ČR	127	108	90	157
Žádost o občanský průkaz	1410	932	1 032	1 164
Vidimace a legalizace	3581	2033	1376	1478

## Činnost komise pro občanské záležitosti

V komisi pracuje 9 členek a tajemnicí komise je matrikářka. Komise se schází pravidelně 1x za měsíc. Činnost komise lze rozdělit do tří hlavních skupin:

Akce / rok	Četnost / účast	Poznámka
Vítání občánků	58	Obřadní síň
Vítání prvňáčků	2	Návštěva starosty ve škole
Předávání vysvědčení žákům devátých tříd		Obřadní síň
Narozeniny 70, 75, 80 a starší každý rok	321	Průběžně celý rok
Návštěva divadla	1	Vinohrady-Fidlovačka

zájezd	2	Libverda, Sychrov, Šluknov, Varnsdorf
Taneční odpoledne v Domě kultury Ralsko	2	březen a říjen
Setkání seniorů s vedením města	1	Klub seniorů
50 let společného života	0	Návštěva v rodině
Den matek, vánoční besídka	2	Dům sociálních služeb

### Úsek přestupků a vedení spisovny

<b>Projednané přestupky</b>	<b>2009</b>	<b>2010</b>	<b>2011</b>
Počet přestupků nevyřízených z minulého roku	42	42	35
Počet přestupků došlých během roku	129	198	173
Postoupeno	16	28	22
Odloženo	41	95	86
Počet všech přestupků ke zpracování v tomto období	114	117	100
Blokově vyřízeno	3	37	51
V příkazním řízení vyřízeno	49	45	28
Ve správním řízení	20	3	6
Počet nezpracovaných přestupků, které přecházejí do dalšího období	42	35	15
Počet případů, kdy bylo rozhodováno o náhradě škody	2	1	2
V běžném roce uloženo na pokutách v Kč	29 600	29 800	35 600
Odvolací řízení	1	1	0

Projednané přestupky		2009		2010		2011	
§	Název přestupku/věk	Do 18	Nad 18	Do 18	Nad 18	Do 18	Nad 18
31	Na úseku školství	0	5	0	0	0	0
46/1	Proti pořádku v územní samosprávě	0	0	0	0	0	1
46/2		0	0	0	1	0	6
47	Proti veřejnému pořádku	1	10	3	3	0	10
47b		0	1	0	0	0	3
49/1a	Proti občanskému soužití	0	0	0	1	0	1
49/1b		0	0	0	0	1	0
49/1c		5	33	3	43	3	29
50/1a	Proti majetku	2	15	6	25	4	23
50/1b		0	0	0	0	0	4
<b>Celkem</b>		<b>8</b>	<b>64</b>	<b>12</b>	<b>73</b>	<b>8</b>	<b>77</b>
<b>Celkem za rok</b>		<b>72</b>		<b>85</b>		<b>85</b>	

Název agendy/rok	2008	2009	2010	2011
Žádosti o pověsti občanů z přestupkového řízení	257	278	205	570

### Spisovna

Název činnosti/rok	2008	2009	2010	2011
Převzato dokumentů do centrální spisovny	12,20 bm	19,30 bm	20,10 bm	23,50 bm
Navrženo dokumentů ke skartaci	13,95 bm	12,10 bm	21,30 bm	27,60 bm

## Jednotka dobrovolných hasičů města Mimoně (dále jen JDH)

Přehled výjezdů						
rok	2006	2007	2008	2009	2010	2011
počet	41	39	55	74	101	90
Z toho						
- mimo k.ú. Mimoně	33	25	29	45	55	40

Jednotka dobrovolných hasičů Města Mimoně zasahovala v roce 2011 při dopravních nehodách, požárech, zajišťovala úklid po úniku ropných látek.





**Náklady na provoz jednotky:**

<b>Druh dotace/rok</b>	<b>2006</b>	<b>2007</b>	<b>2008</b>	<b>2009</b>	<b>2010</b>	<b>2011</b>
<b>Příjmy</b>						
Z rozpočtu města	616	757	681	613	576	532
Z rozpočtu města investice	0	0	0	2.518	0	109
Z rozpočtu HZS ČR	252	144	265	294	179	172
Z Fondu požární ochrany LK	465	360	671	0	19	0
Ze státního rozpočtu	0	0	0	2.500	0	0
Příspěvek z obce Ralsko	0	0	0	149	233	150
<b>Celkem</b>	<b>1333</b>	<b>1261</b>	<b>1617</b>	<b>6074</b>	<b>1007</b>	<b>963</b>

<b>Výdaje obce</b>						
Oprava a údržba	477	38	498	270	114	90
Přístroje a zařízení	263	620	543	109	68	62
Prádlo, oděv, obuv	45	78	154	25	92	68
Dohody o pojištění	207	186	208	135	417	370
ostatní	253	360	317	287	235	264
Investiční výdaje	0	0	0	0	5018	109
<b>Celkem</b>	<b>1498</b>	<b>1331</b>	<b>1261</b>	<b>1617</b>	<b>6074</b>	<b>963</b>

### **Volby v roce 2011**

V roce 2011 se konaly volby do zastupitelstva obce Noviny pod Ralskem a to 9. dubna 2011. Realizace voleb příslušela pod registrační úřad Mimoň. Jiné volby se v roce 2011 nekonaly.

Eva Kolaříková, vedoucí Správního odboru MěÚ Mimoň

### **Zpráva o činnosti Odboru zemědělství a životního prostředí v roce 2011**

Odbor zemědělství a životního prostředí Městského úřadu v Mimoně je odborem zajišťujícím výkon státní správy a samosprávy. Je odborem s velmi rozmanitou činností kladoucí značné nároky na znalosti neustále se měnících právních předpisů a nařízení. Výkon státní správy v rámci přenesené působnosti byl podobně jako v letech minulých zajišťován na úseku ochrany přírody a krajiny a ochrany zemědělského půdního fondu. V polovině roku, přesně k 1. červenci 2011, se odboru vrátila pravomoc vydávat rybářské lístky, tentokrát nikoliv pouze pro občany města Mimoň, ale pro občany všech obcí, pro které je město Mimoň pověřeným úřadem. V rámci výkonu státní správy bylo vydáno:

<b>Výkon státní správy:</b>	<b>2008</b>	<b>2009</b>	<b>2010</b>	<b>2011</b>
Rozhodnutí o povolení k pokácení mimolesní zeleně	22	27	23	29
Oznámení o provedení havarijního kácení	0	0	0	1
Rozhodnutí o zásahu do vyhlášeného VKP	2	0	2	1
Rozhodnutí o vyhlášení stromu památným	0	1	2	0
Stanovisko OP ke stavbám v rámci řízení stavebních	125	128	155	133

úřadů (Mimoň, Stráž p. R a Jablonné v Podještědí)				
Rozhodnutí o odvozech za odnětí zemědělské půdy ze ZPF	10	12	19	13
Vodoprávní souhlas	6	11	2	0
Stavební povolení stavby	2	2	2	0
Kolaudace stavby	2	2	1	0
Povolení k odběru povrch. vod a nakládání s podzemními vodami	5	12	0	0
Povolení k odběru podzemních vod	14	13	3	0
Rybářský lístek roční	0	0	0	0
Rybářský lístek tříletý	0	0	0	3
Rybářský lístek desetiletý	0	0	0	4
<b>Celkem:</b>	<b>188</b>	<b>208</b>	<b>209</b>	<b>184</b>



V rámci rozhodnutí o povolení k pokácení mimolesní zeleně, vydaných v roce 2011 bylo ke kompenzaci vzniklé ekologické újmy za povolené kácení odborem uloženo vysadit 114 stromů a keřů. V témže roce bylo v rámci i dříve uložených náhradních výsadeb vysazeno celkem 380 stromů a keřů, z toho jednostranná alej deseti sakur v proluce ulic Jiráskova a Sokolská u ZŠ Komenského, jednostranná alej deseti lip v proluce mezi sídlištěm Ralsko a Vranovskou alejí a biokoridor 360 ks stromů a keřů v areálu jedné z fotovoltaických elektráren. Odbor nadále úspěšně spolupracoval s českou inspekcí životního prostředí, a to převážně v otázce konzultací.

Společně byl šetřen pouze jeden nevhodný zásah - poškození několika stromů v okolí zámeckého mostu v rámci rekonstrukce a přeložky kanalizační přípojky. Dotčená firma uznala své pochybení a v předstihu splnila požadavek orgánu ochrany přírody na vysazení tří olší náhradou za poškozené stromy, které bylo nutno pokácet. V souladu s rozhodnutím rady města Mimoň, která schválila pro občany možnost pokácet a využít dřeviny povolené ke kácení formou samovýroby za úplatu, bylo uzavřeno s mimoňskými občany celkem 13 dohod na využití dřevní hmoty.

Na jaře došlo vlivem poryvu větru k závažnému poškození vyhlášeného památného stromu Krogmannova dubu v obci Břevniště pod Ralskem. Odbor zajistil všechny potřebné podklady pro podání žádosti o dotaci na nezbytné ošetření včetně odborného posudku a návrhu na ošetření doloženého položkovým rozpočtem. Dotace byla v prosinci Ministerstvem životního prostředí ČR přiznána, ošetření provedeno a strom zachráněn.

Při porovnání s minulým rokem došlo k mírnému poklesu počtu žádostí o posouzení předložených projektových dokumentací a vydání stanovisek z pohledu ochrany přírody, ovzduší a nakládání s odpady. Vzhledem ke složitosti připravovaných staveb bylo u převážné většiny žádostí, vedle důkladného seznámení se s projektovou dokumentací, nezbytné provést šetření na místě. Nadále byly bedlivě sledovány objekty osídlené rorýsy a stavebníci připravující podklady k zateplování těchto objektů byli upozorňováni na povinnost požádat o výjimku Krajský úřad Libereckého kraje, případně zajistit náhradní budky.

V oblasti ochrany vod zůstala v pravomoci odboru činnost na úseku samosprávy zahrnující mimo jiné především činnost povodňového orgánu v době mimo povodní a činnost v povodňové komisi v případě povodní. V průběhu roku byl jednou vyhlášen II. povodňový stupeň s následnou povinnou prohlídkou po povodni. V průběhu roku uskutečnil odbor dále celkem tři prohlídky toků, z toho jednou ve spolupráci s orgánem ochrany přírody a krajiny MěÚ Česká Lípa za účelem prohlídky břehových porostů a případného vymezení ploch ke kácení. Odbor intenzivně spolupracoval s odborem rozvoje města při zajištění podkladů pro přípravu a zhotovení digitálního povodňového plánu.

Město opět využilo nabídky Úřadu práce a poskytlo pracovní příležitost zájemcům o výkon veřejně prospěšných prací. Tentokrát se žádalo ve dvou etapách a doba, na kterou se mohly uzavírat pracovní smlouvy, byla zkrácena na 6 měsíců.

V průběhu roku pak byly uzavřeny pracovní smlouvy na dobu určitou celkem s 9 uchazeči o práci, 5 pracovníků pokračovalo na jaře na základě smlouvy uzavřené v předchozím roce. Přehled počtu pracovníků vykonávajících veřejně prospěšné práce v jednotlivých měsících je patrný z následující tabulky:

Měsíc	I.	II.	III.	IV.	V.	VI.	VII.	VIII.	IX.	X.	XI.	XII.	Celkem
2010	4	4	3	7	9	9	9	9	9	9	5	5	81
2011	5	5	9	6	4	5	5	5	5	5	5	4	63

Opět se podařilo dát dohromady partu pracovitých a spolehlivých lidí, za kterými zůstal pořádný kus práce. Mimo dnes již rutinních činností jakými jsou pravidelná kontrola a úklid lokalit s potenciálním výskytem černých skládek, zajištění čistoty a pořádku v ulicích města, v okolí nádob na separovaný odpad, v okolí laviček, odpadkových košů a květinových mís, vlakovém a autobusovém nádraží, na parkovištích, schodištích a přechodech pro chodce, v okolí autobusových zastávek a v areálech dnes již sedmi dětských hřišť zajistila parta VPP pod vedením vedoucího čtyř odborů především následující práce:



- jednou z nejrozsáhlejších činností v historii zaměstnávání osob, vykonávajících veřejně prospěšné práce byla bezesporu akce, spočívající ve vyklizení rozsáhlých ploch pravého a levého břehu Ploučnice v lokalitách za nákupními markety TESCO a PENNY a před mimoňskými jatkami. Ve spolupráci se Zahradnictvím MIJANA se pracovníci VPP významně podíleli na vyřezání a likvidaci náletů a především na likvidaci rozsáhlých letitých černých skládek. Naloženy byly desítky kontejnerů, pozemky byly vyhrabány, srovnány a připraveny k osetí,



- zlikvidována byla rozsáhlá černá skládka za objektem bývalé Družby, včetně vyklizení přilehlého svahu a navazujících sklepních prostor. Ve spolupráci s odborem správy majetku pak byly vyklizeny sklepní prostory v ulici Žitavská zarovnané odpadem doslova až pod strop,

- průběžně i v tomto roce byla vyklizena skládka na Pražské, odpady tříděny a předávány na sběrový dvůr,

- odstraněny staré nátěry a provedeny nové základní a vrchní nátěry na zábradlí lávky u jatek a na vybraných zábradlích ve městě (např. Nádražní před školkou a poliklinikou, Letná při vjezdu do sídliště, roh ulic Široká a Novopolská, zábradlí u obou schodišť vedoucích od školy Ralsko k budově bývalého Chanosu atd.),



- proveden nátěr většiny dřevěných laviček, průběžně zajišťovány drobné opravy,

- proveden generální úklid města a všech zákoutí před konáním tradičního Dne města Mimoně,

- zajišťován pravidelný sobotní úklid centra města po mimoňských trzích,

- prováděna pravidelná týdenní kontrola, spojená s čištěním infromačních tabulí, umístěných u drobných mimoňských památek v rámci tzv. Poutní cesty,

- prováděna denní kontrola na šesti z osmi dětských hřišť, včetně úklidu odpadků a provzdušňování dopadových ploch,

- úklid, vyřezání náletů a srovnání terénu na ploše u kostela

- v rámci pravidelného denního úklidu města bylo v průběhu roku nasbíraným odpadem naloženo celkem 14 velkoobjemových kontejnerů.

Závěrem této části zprávy je třeba vyzdvihnout neocenitelnou pomoc VPP při letním stěhování mimoňských škol a školek v návaznosti na zrušení praktické školy na Letné a přebudování

uvolněných prostor pro mateřskou školku. Díky dobré organizaci se nakonec vše v termínu a bez újmy na zdraví zvládlo ku spokojenosti všech zainteresovaných.

Pokračovala také dobrá spolupráce odboru OZŽP s odborem sociálních věcí v oblasti výkonu veřejné služby. V průběhu roku využilo tuto možnost celkem 10 osob pobírajících sociální dávky. Naše činnost spočívala v jejich proškolení, přidělení práce, vydání a převzetí náradí a ochranných pomůcek, evidování odpracovaných hodin a kontrole odvedené práce. Na rozdíl od minulého roku můžeme konstatovat, že tato činnost byla pro město přínosem.

Nadále byla prováděna kontrola činností vyplývající odboru z uzavřených smluv v oblasti nakládání s odpady. V návaznosti na počty prodaných známek fyzickým osobám k označení popelových nádob a prodaných pytlů pro uložení komunálního odpadu byla provedena rozsáhlá kontrola více jak 1100 domů a občané, u kterých nebyla za období od 1.1.2011 do 1.11.2011 zjištěna žádná platba. Občané byli písemně vyzváni k prokázání, jak nakládají s komunálním odpadem. I v roce 2011 byly sledovány příjmy a výdaje v oblasti odpadového hospodářství. Celkové sledované příjmy zahrnují jednak příjmy od fyzických osob za shromažďování, sběr, přepravu, třídění, využívání a odstraňování komunálních odpadů (kdy fyzická osoba obdrží po provedené úhradě známku k označení popelové nádoby) a příjmy za vytríděné složky komunálního odpadu především od společnosti EKO-KOM. Vývoj celkových sledovaných příjmů je patrný z následující tabulky:

Rok	Příjmy v Kč	Rok	Příjmy v Kč
2003	2 390 258,00	2008	3 095 243,50
2004	3 088 212,00	2009	2 974 399,69
2005	2 944 703,70	2010	3 268 369,49
2006	2 883 238,00	2011	3 683 568,50
2007	3 090 127,50		

Jednou z nejvíce sledovaných oblastí jsou bezesporu výdaje města vynaložené na shromažďování, sběr, přepravu, třídění, využívání a odstraňování komunálních odpadů fyzických osob, uložených v popelových nádobách. Je více než příjemnou skutečností, že množství těchto odpadů spolu s vynaloženými náklady zaznamenává v posledních letech klesající tendenci - viz. tabulka.

**Přehled výdajů na směsný komunální odpad v popelových nádobách.**

Rok	Počet svezných popelových nádob v ks				Množství svezného odpadu v tunách	Poplatek celkem v Kč	Náklady na 1 tunu odpadu v Kč	Celkové náklady včetně DPH a poplatku v Kč
	Obsah 70l	Obsah 110l	Obsah 240l	Obsah 1100l				
2005	820	32651	381	4600	1 407,58	365 505,10	1 545,32	2 175 166,80
2006	785	33019	482	4613	1 545,69	370 175,40	1 357,67	2 097 614,95
2007	835	33341	458	4412	1 187,20	495 038,00	1 748,43	2 075 747,68
2008	781	34889	453	4567	808,99	326 822,50	2 659,36	2 151 400,90
2009	737	37916	457	4783	1 237,03	437 486,00	1 836,41	2 271 703,93
2010	399	34044	432	4680	1 215,83	404 706,00	1 749,21	2 126 748,90
2011	667	33773	444	4712	1 196,46	403 794,50	1 646,30	1 969 735,10

Spolu s klesající křivkou množství vyprodukovaných komunálních odpadů zaznamenáváme v posledních letech naopak úměrný nárůst množství vytríděných složek komunálního odpadu (papír, sklo, plasty). Je velmi potěšující konstatovat, že občané našeho města začínají přistupovat k třídění odpovědně a tak spolu s nárůstem množství vytríděných složek narůstá i výše finanční odměny, kterou městu čtvrtletně poskytuje formou finančního bonusu firma EKO-KOM. Je však třeba připomenout, že poskytované bonusy zdaleka nestačí pokrýt výdaje, spojené se shromažďováním, sběrem, přepravou, tříděním a využíváním vytríděných složek komunálního odpadu a tak každým rokem vynakládá město Mimoň i zde nemalé finanční prostředky ze svého rozpočtu. Přehled příjmů od společnosti EKO-KOM je uveden v následující tabulce.

Přehled příjmů od společnosti EKO-KOM

Rok	Částka v Kč	Rok	Částka v Kč	Rok	Částka v Kč
<b>2003</b>		<b>2006</b>		<b>2009</b>	
01.01.-31.03.	15 301,60	01.01.-31.03.	67 116,00	01.01.-31.03.	79 983,00
01.04.-30.06.	59 004,00	01.04.-30.06.	89 806,50	01.04.-30.06.	97 782,00
01.07.-30.09.	61 322,60	01.07.-30.09.	97 594,50	01.07.-30.09.	133 549,50
01.10.-31.12.	45 503,50	01.10.-31.12.	91 538,00	01.10.-31.12.	94 325,00
<b>Celkem:</b>	<b>181 131,70</b>	<b>Celkem:</b>	<b>346 055,00</b>	<b>Celkem:</b>	<b>405 639,50</b>
<b>2004</b>		<b>2007</b>		<b>2010</b>	
01.01.-31.03.	34 494,60	01.01.-31.03.	76 116,00	01.01.-31.03.	83 283,50
01.04.-30.06.	21 394,40	01.04.-30.06.	121 218,50	01.04.-30.06.	118 782,50
01.07.-30.09.	47 722,10	01.07.-30.09.	120 666,50	01.07.-30.09.	115 684,50
01.10.-31.12.	171 200,70	01.10.-31.12.	79 707,50	01.10.-31.12.	131 360,00
<b>Celkem:</b>	<b>274 811,80</b>	<b>Celkem:</b>	<b>397 708,50</b>	<b>Celkem:</b>	<b>449 110,50</b>
<b>2005</b>		<b>2008</b>		<b>2011</b>	
01.01.-31.03.	61 902,50	01.01.-31.03.	73 355,00	01.01.-31.03.	99 619,00
01.04.-30.06.	103 216,50	01.04.-30.06.	107 463,00	01.04.-30.06.	135 661,50
01.07.-30.09.	93 418,30	01.07.-30.09.	82 563,00	01.07.-30.09.	145 932,00
01.10.-31.12.	67 116,00	01.10.-31.12.	49 755,50	01.10.-31.12.	108 238,00
<b>Celkem:</b>	<b>325 653,30</b>	<b>Celkem:</b>	<b>313 136,50</b>	<b>Celkem:</b>	<b>489 450,50</b>

Odbor se intenzivně zabýval přípravou nové obecně závazné vyhlášky města Mimoň na změnu způsobu úhrady fyzických osob za shromažďování, sběr, přepravu, třídění, využívání a odstraňování komunálního odpadu. Návrh vyhlášky byl zpracován, konzultován se zástupci ministerstva vnitra a řešil změnu stávajícího systému. (Fyzická osoba po provedení úhrady obdrží známku k označení popelové nádoby na systém poplatku za komunální odpad, kdy plátcem poplatku by byl vlastník nemovitosti, ve které odpad vzniká a poplatníkem každá fyzická osoba, při jejíž činnosti vzniká komunální odpad.) Vzhledem k připravované novele zákona o odpadech bylo vedením města rozhodnuto, že návrh nebude dále projednáván, otázka úhrady fyzických osob se bude řešit až po

přijetí novely a odbor se zaměří především na další kontroly nakládání s komunálním odpadem u osob, u kterých není prokázán způsob úhrady (známka, nákup pytle).

V průběhu roku byly uzavřeny dlouho připravované smlouvy s firmami Elektrowin, Asekol a Ekolamp. V návaznosti na tyto smlouvy bylo 5 stanovišť na separované odpady doplněno nádobami na zpětný odběr elektrozařízení. Další zařízení v podobě jednoduchého montovaného domku bylo rovněž bezplatně instalováno do areálu sběrného dvora.

V průběhu roku došlo ke dvěma požárům nádob na separovaný sběr, v prvním případě došlo ke znehodnocení všech plastových nádob stanoviště na Sídlišti Ralsko u ZŠ Ralsko, dále po vánočních svátcích pak došlo k zahoření jedné z plastových nádob stanoviště v ulici Pertoltická.

Poprvé v tomto roce byly o víkendech přistavovány kontejnery Zahradnictví Mijana na biologický odpad, a to každý týden od června do října, vždy na dvou střídajících se stanovištích. (Před areálem Zahradnictví Mijana byl kontejner na bioodpad přistaven od června do října bez omezení.) Jsme rádi, že se tato akce setkala u občanů s kladným ohlasem, a proto s ní počítáme i do dalších let.

Ve spolupráci s odbornou firmou byl aktualizován a v nové podobě zpracován Plán odpadového hospodářství města Mimoň pro léta 2011-2016 (dále POH). Po zpracování připomínek Krajského úřadu Libereckého kraje byl POH schválen Zastupitelstvem města Mimoň a stal se závazným dokumentem pro nadcházející období.

V polovině roku byla uzavřena nová smlouva na sběr, svoz a výsyp odpadkových košů na území města. Vzhledem k problémům s papírovými sáčky na psí exkremety došlo k jejich výměně za sáčky plastové na venkovních koších. Sáčky papírové zůstaly chovatelům nadále bezplatně k dispozici v přízemí budovy MK as., Mírová 78, kde jsou pod střechou a nedojde k jejich znehodnocení. Na sklonku roku došlo k navýšení počtu odpadkových košů v zámeckém parku a podél nově zřízené cyklostezky, nakoupeny a doplněny byly i chybějící litinové koše na náměstí 1. máje a v ulici Mírová.

Nadále byla prováděna kontrola činností vyplývající odboru z uzavřených smluv v oblasti zajišťování zimní údržby komunikací a čištění komunikací, včetně chodníků, lávek, mostů, schodišť a autobusových zastávek. Na území města Mimoň zajišťují tyto činnosti dvě firmy - Zahradnictví Mijana a COMPAG CZ. Došlo k potřebnému navýšení počtu nádob s posypovým materiálem pro operativní ošetření chodníků a komunikací. Byly zpracovány podklady pro vydání nařízení města, kterým se vyhláší úseky komunikací, na kterých pro jejich malý dopravní význam nebude prováděna zimní údržba - nařízení v předložené podobě schváleno a vydáno radou města. Zajištěna byla kontrola značení neudržovaných úseků tabulkami s předepsaným textem, včetně jejich doplnění. Průběžně jsme zajišťovali a předávali podklady pro vyřizování pojistných událostí při zranění osob na chodnicích v majetku města.

Nadále provádíme kontrolní činnosti vyplývající odboru z uzavřené smlouvy v oblasti údržby trávníků, mimolesní zeleně města a louček pro venčení psů. V této oblasti došlo v průběhu roku k výraznému nárůstu prací především na údržbě zeleně, a to jak v navýšení počtu sečí, tak v navýšení výměr ošetřovaných ploch. Poprvé v tomto roce se podařilo zajistit květinovou i vánoční výzdobu města dle představ odboru. Obě budovy Městského úřadu se dočkaly nově osázených truhlíků směsí letniček, s květinovou výzdobou se nezapomnělo na budovu Domu kultury Ralsko, knihovnu a

městské muzeum. Na 24 stožárech veřejného osvětlení na náměstí 1. máje a v ulici Mírová byly instalovány mísy s květinami, další byly umístěny na pěti sloupech peronu vlakového nádraží. Letničky rozkvetly i v mísách a květináčích v centru města.

Nelze nepřipomenout velmi úspěšnou akci, která byla odborem pořádána ve spolupráci s Domem dětí a mládeže pod názvem „Mimoňské děti staví ptačí budky a neb 2+1 pro sýkorky.“ V návaznosti na vyhlášené granty Libereckého kraje pro rok 2011 jsme zkusili štěstí a byli úspěšní. Město tak dostalo finanční prostředky na výrobu a instalaci stovky ptačích budek. Akce se těšila velkému zájmu, děti si vlastními silami u příležitosti Dne dětí z připravených polotovarů vyráběly ptačí budky a každý zhotovitel mohl tu svoji budku nejen vyzdobit barvičkami, ale i označit číslem. Budky pak byly následně instalovány na předem vytypované stromy především v Městském parku, ve Vranovské aleji, na Sokolce a v lipové aleji u základní školy Mírová. Na webových stránkách města byl zveřejněn seznam číslem jednotlivých budek s plánkem jejich umístění. Každý z malých zhotovitelů si tak na jaře může zkontrolovat, zda ta jeho budka už našla svého nájemníka a pozorovat, co se kolem děje.



Vánoční svátky byly i letos pro náš odbor ve znamení příprav vánoční výzdoby. Vytipovány a zajištěny byly vánoční stromy na náměstí 1. máje, pro Dům kultury Ralsko, vestibul hlavní budovy Městského úřadu, městské muzeum a knihovnu. Vánoční truhlíky pak pro obě budovy Městského Úřadu - na okna i schodiště, pro městské muzeum a knihovnu. Nově byly jehličím ozdobeny i sloupy veřejného osvětlení na náměstí 1. máje a v ulici Mírová a sloupy na peronu vlakového nádraží. Tradicí se už staly adventní věnce na dveře hlavní budovy, nově pak na budovu městského muzea. I letos se do vánočních příprav zapojily mimoňské školky a vyrobily opět překrásné ozdoby. V tomto roce poprvé se v Mimoni zdobily stromy dva - jeden, ten tradiční na náměstí 1. máje byl tentokrát z vlastních zdrojů - náměstí zkrášlila překrásná douglaska ze sídliště Ralsko, která musela být ze svého stanoviště v těsné blízkosti štítu jedné z obytných budov odstraněna, a tak alespoň udělala ještě naposled radost nám všem v podobě překrásného vánočního stromu. Druhý, ale co do významu hlavní strom, pod kterým bylo zpívání pod stromečkem pořádáno, byl před několika lety úspěšně přesazený živý strom na prostranství před kostelem.



Prováděna byla také kontrolní činnost vyplývající ze smlouvy uzavřené, na správu městských hřbitovů v Mimoni a Vranově. I v letošním roce probíhaly práce na úpravě horního hřbitova. Došlo k vytrhání a

likvidaci zbylých náletových porostů, terén byl srovnán, upraven a přebytečná zemina odvezena. (Obrázek pochází ze studie využití horního hřbitova, zpracované Ing. architektem Borisem Šonským, která navazuje na stávající dolní část hřbitova parkovým pojetím a počítá i s využitím kaple k rozlučkovým obřadům). Díky provedení těchto nezbytných terénních úprav byla na sklonku roku připravena přístupová cesta pro dopravu „cedulkového“ kamene k vsypové loučce.

Ve spolupráci se Zdravotním ústavem v Liberci zpracovány smlouvy, zajišťující odběr vzorků z mimoňského koupaliště a čtvrtletní odběry vzorků z odlučovačů ropných látek, tuků a škrobů u mimoňských základních škol, hasičské požární zbrojnice a na parkovišti u bytových domů města Mimoň v obci Ralsko. Ve spolupráci s firmou COMPAG CZ zpracována smlouva zajišťující předepsanou údržbu odlučovačů ropných látek, tuků a škrobů.



V první polovině roku byl tradičně vyhlášen již čtvrtý ročník soutěže o nejkrásnější rozkvetlé okno a balkon. Svá okna a balkony přihlásilo tentokrát jen 7 pěstitelů. Po provedené kontrole odborem zemědělství a komisí doporučeném pořadí, schváleném radou města proběhlo za účasti všech zúčastněných slavnostní předání finančních odměn a věcných cen starostou města, za účasti tajemnice úřadu a vedoucí odboru.

V průběhu roku byla provedena kontrola městského mobiliáře, již instalované lavičky byly opraveny a opatřeny novým nátěrem. Díky schváleným finančním prostředkům byly zakoupeny a instalovány pohodlné litinové lavičky podél mlatové cesty v zámeckém parku a dubové lavičky podél cyklostezky. Pravidelně bylo opravováno a doplňováno značení zákazu černých skládek a značení louček pro venčení psů.

V rámci výkonu samosprávy bylo vydáno:

	<b>2008</b>	<b>2009</b>	<b>2010</b>	<b>2011</b>
Rozhodnutí o povolení místa konání svodu zvířat	3	4	4	3
Uzavření smluv o pronájmu hrobového místa	31	47	70	38
Výzvy k uzavření smluv o pronájmu hrobového místa	4	4	6	0
Uzavření smluv o prodeji kompostérů	0	92	32	26
Hlášení soudu o výkonu trestu OPP	38	0	0	0

Potvrzení souladu PP staveb s PP města	0	3	0	4
Podněty a náměty občanů	4	5	5	4
Příhlášky do soutěže „Rozkvetlé okno či balkon	8	14	16	7
Hlášení a podklady k pojistným událostem -chodníky	0	0	11	9
<b>Celkem:</b>	<b>88</b>	<b>169</b>	<b>144</b>	<b>91</b>

V polovině roku bylo převzato do péče další nově zřízené hřiště, tentokrát v areálu sídliště U Nemocnice. Roční revize, kontrola, úklid a drobné údržby hracích prvků jsou tak odborem zajišťovány na osmi dětských hřištích – ve Vranově, Pod Letnou, v areálu TJ Jiskra, U borovice, U Hastrmana, U Věžáků, na koupališti a na již zmíněném sídlišti U Nemocnice. Pro další tři lokality městské zeleně byly zajištěny projektové dokumentace (ZŠ Mírová, Českolipská, Příkop), z toho v jedné z nich by mělo vzniknout další hřiště, tentokrát pro malé děti.

Ve spolupráci s Městskou Policií čtvrtletně předávány podklady týkající se označení psů čipem do centrální evidence DATAK. Zajištěno bylo každoroční očkování psů proti vzteklině, sledovány odsuny psů a koček do útulků atd.

### **Hlavní úkoly roku 2012:**

- 1) Pokračovat v kontrole nakládání s komunálním odpadem u fyzických osob s cílem zapojení co nejvyššího počtu obyvatel do stanoveného systému města.
- 2) Připravit podklady a podat žádost o poskytnutí dotace v rámci Péče o přírodu a krajinu na ošetření významných stromů na území města Mimoň (dvě lípy u kostela, duby pod Letnou, lípy u zvoničky ve Vranově, dvě dříve zahmlené lípy v zatáčce ve Vranově, tři dříve zahmlené lípy na rohu ulic Ralská a Široká).
- 3) Pokračovat v tradici soutěže o „Rozkvetlé okno a balkon“ vyhlášením 5. ročníku.
- 4) Zajistit nákup, převoz, instalaci a zprovoznění „cedulkového“ kamene u vsypové loučky v Mimoni.

### **Závěr:**

Výše uvedené činnosti zajišťovali v průběhu roku celkem tři pracovníci, z toho dvě úřednice a jeden pracovník s dělnickou profesí. V průběhu roku úspěšně složila jedna z pracovnic odboru další zvláštní zkoušku odborné způsobilosti, tentokrát z části zvláštní v oblasti odpadů. Hodnocený rok přinesl celou řadu náročných situací, které se díky odpovědnosti všech pracovníků podařilo zvládnout a rozhodující úkoly zajistit.

Ing. Alena Smrčková - vedoucí OZŽP

## Zpráva o činnosti Odboru sociálních věcí v roce 2011

V roce 2011 zajišťoval odbor sociálních věcí výkon státní správy v přenesené působnosti v oblasti dávek pomoci v hmotné nouzi, dávek pro zdravotně postižené a v oblasti sociálně-právní ochrany dětí pro obce, se kterými je uzavřena veřejnoprávní smlouva.

Dále zajišťoval činnosti v samostatné působnosti, v agendách veřejné služby, ustanovení zvláštního příjemce dávek, opatrovnictví, sociálně-právní ochrany dětí, komunitního plánování sociálních služeb.

### Personální zajištění odboru

Vedoucí odboru	1
Dávky pomoci v hmotné nouze	3
Sociálně-právní ochrana dětí	1
<b>Celkem</b>	<b>5</b>

### Dávky pomoci v hmotné nouzi

System pomoci v hmotné nouzi upravuje zákon č. 111/2006 Sb., o pomoci v hmotné nouzi, ve znění pozdějších předpisů.

V roce 2011 byly vyplaceny sociální dávky v celkovém objemu **9.655.687,- Kč**. Z toho 9.634.087,- činila výplata dávek pomoci v hmotné nouzi a 21.600,- Kč výplata dávek sociální péče pro zdravotně postižené občany.

### Údaje o činnosti na úseku dávek pomoci v hmotné nouzi

<b>Dávky pomoci v hmotné nouzi</b>	<b>Počet podaných žádostí rok 2009</b>	<b>Počet podaných žádostí rok 2010</b>	<b>Počet podaných žádostí rok 2011</b>
Příspěvek na živobytí	223	210	211
Doplatek na bydlení	89	115	115
Mimořádné okamžité pomoci	79	210 *)	115
<b>Celkem</b>	<b>391</b>	<b>535</b>	<b>441</b>

\*) nárůst byl způsoben zvýšeným počtem žádostí o mimořádnou okamžitou pomoc v souvislosti s povodní

<b>Dávky pomoci v hmotné nouzi</b>	<b>Počet vyplacených dávek rok 2009</b>	<b>Počet vyplacených dávek rok 2010</b>	<b>Počet vyplacených dávek rok 2011</b>
Příspěvek na živobytí	1835	2183	2582
Doplatek na bydlení	395	473	474
Mimořádné okamžité pomoci	79	204 *)	106
<b>Celkem</b>	<b>2309</b>	<b>2860</b>	<b>3162</b>

\*) nárůst byl způsoben zvýšeným počtem žádostí o mimořádnou okamžitou pomoc v souvislosti s povodní

#### **Přehled o vyplacených dávkách pomoci v hmotné nouzi**

<b>Dávky pomoci v hmotné nouzi</b>	<b>Vyplaceno Kč rok 2009</b>	<b>Vyplaceno Kč rok 2010</b>	<b>Vyplaceno Kč rok 2011</b>
Příspěvek na živobytí	5.455.448,-	5.982.814,-	8.364.424,-
Doplatek na bydlení	957.368,-	848.615,-	840.326,-
Mimořádná okamžitá pomoc	271.042,-	2.059.277,-*)	429.337,-
<b>Celkem vyplaceno</b>	<b>6.683.858,-</b>	<b>8.890.706,-</b>	<b>9.634.087,-</b>

\*) nárůst byl způsoben zvýšeným počtem žádostí o mimořádnou okamžitou pomoc v souvislosti s povodní

#### **Dávky sociální péče pro osoby se zdravotním postižením**

Podmínky poskytnutí dávky sociální péče pro osoby se zdravotním postižením, jsou upraveny ve vyhlášce MPSV ČR č. 182/1991 Sb., kterou se provádí zákon o sociálním zabezpečení a zákon o působnosti orgánů ČR v sociálním zabezpečení, ve znění pozdějších předpisů.

Městský úřad Mimoň, jako pověřený obecní úřad poskytuje příspěvek úplně nebo prakticky nevidomým občanům a příspěvek na úhradu bezbariérového bytu a garáže.

## Údaje o činnosti na úseku dávek sociální péče pro zdravotně postižené občany

Dávky pro zdravotně postižené	Počet vyplacených dávek rok 2009	Počet vyplacených dávek rok 2010	Počet vyplacených dávek rok 2011
Příspěvek úplně nebo prakticky nevidomým občanům	24	13	21
Příspěvek na úhradu bezbariérového bytu a garáže	12	12	12
<b>Celkem</b>	<b>36</b>	<b>25</b>	<b>33</b>

## Přehled o vyplacených dávkách sociální péče pro zdravotně postižené občany

Dávky pro zdravotně postižené	Vyplaceno Kč	Vyplaceno Kč	Vyplaceno Kč
Příspěvek úplně nebo prakticky nevidomým občanům	19.200,-	10400,-	16.800,-
Příspěvek na úhradu bezbariérového bytu a garáže	4.800,-	4.800,-	4.800,-
<b>Celkem vyplaceno</b>	<b>24.000,-</b>	<b>15.200,-</b>	<b>21.600,-</b>

V roce 2011 bylo podáno pouze jedno odvolací řízení, které bylo Krajským úřadem Liberec zamítnuto a rozhodnutí odboru sociálních věcí potvrzeno.

### Veřejná služba

Veřejnou službu upravuje zákon č. 111/2006 Sb. o pomoci v hmotné nouzi, ve znění pozdějších předpisů. Na základě sepsané smlouvy je umožněno osobě v hmotné nouzi, která pobírá sociální dávky, si tuto dávku udržet a neklesnout po šesti měsících na existenční minimum, pokud odpracuje minimálně 20 hodin ve prospěch obce, nebo si tuto dávku zvýšit tím, že odpracuje ve prospěch obce minimálně 30 hodin.

	Počet osob vykonávajících VS v roce 2009	Počet osob vykonávajících VS v roce 2010	Počet osob vykonávajících VS v roce 2011
Výkon veřejné služby (VS)	15	13	10

## Další činnost odboru

Bylo vyřízeno 149 žádostí od soudů, policie a dalších státních orgánů.

Ve čtyřech případech bylo rozhodnuto o ustanovení zvláštního příjemce důchodové dávky, ve dvou případech o ustanovení zvláštního příjemce dávky státní sociální podpory – přídatků na děti.

Město Mimoň je v jednom případě soudem ustanoveno opatrovníkem osoby, která je omezena ve způsobilosti nakládat s finančními prostředky. Funkci opatrovníka vykonává sociální pracovníce, která hospodaří s finančními prostředky této osoby. O své činnosti podává zprávu soudu.

## Úsek sociálně-právní ochrany dětí

Sociálně právní ochrana je upravena zákonem č. 359/199 Sb. o sociálně právní ochraně dětí, ve znění pozdějších předpisů. Pracovnice úseku sociálně-právní ochrany dětí a mládeže se tak zaměřuje na děti, jejichž rodiče neplní povinnosti plynoucí z rodičovské zodpovědnosti, na děti, kde dochází k rozvodu či odchodu jednoho z partnerů, rodičů, zaměřuje svou pozornost na děti, které užívají alkohol, drogy, nebo jsou obětí šikany, či mají výchovné problémy, neplní povinnou školní docházku. Sociálně právní ochrana se zaměřuje na děti od narození až po jejich zletilost.

Stěžejní je především poradenství. Pracovnice sepisuje klientům návrhy na úpravu výchovy a výživy na dobu před i po rozvodu, návrhy na rozvod manželství, návrhy na zvýšení výživného, ale i návrhy na stanovení výživného mezi manžely, či žaloby na příspěvek na výživu a úhradu některých nákladů neprovdané matky. Mezi již běžnou činností lze zařadit zprostředkování kontaktů a spolupráce s odborníky v poradenských zařízeních, kontakty na psychology, na výchovná střediska.

Při výkonu sociálně právní ochrany se pracovníce neobejde bez spolupráce s Policií ČR, často bývá přizvána k výslechům nezletilých dětí, velmi úzká spolupráce je s místními základními školami, kam pracovníce dochází na konané výchovné komise, v důsledku nevhodného chování dětí, jejich neomluvených absencí či špatné školní přípravy. Spolupracuje i se zdravotníky, kteří se na pracovníci obracují v případě, kdy rodiče zanedbávají povinné očkování svých dětí, či špatně spolupracují s lékařem. Jelikož sociálně – právní ochranu vykonává naše město i pro okolní obce, na základě veřejně-právních smluv, je nutná spolupráce i s okolními obcemi. Pracovnice je v kontaktu i s nedalekým zařízením Hvězdička, které je zřízeno při DD v Jablonném v Podještědí, spolupracuje i se Střediskem výchovné péče Čáp v Liberci, kam, na základě doporučení pracovníce odboru bylo několik dětí, na žádost rodičů, umístěno. Velmi dobrá a nutná spolupráce je i s Farní charitou Česká Lípa, která provozuje jediný dům pro matky s dětmi v nejbližším okolí a kam bylo několik maminek, na základě naší dobré spolupráce, umístěno. Spolupracujeme i se Sociálními službami města Česká Lípa, které provozují Dům rychlé pomoci. I zde byly ubytovány naše klientky. Dobrá spolupráce se vyžaduje také s pracovníci na úseku hmotné nouze, často je pracovníce klientům nápomocna s podáváním žádostí o mimořádnou okamžitou pomoc na úhradu táborů pro děti, které pořádají školy, či DDM Vážka.

Prioritou činnosti pracovníce sociálně-právní ochrany je pak práce v terénu. Navštěvuje rodiny klientů, dohlíží na jejich péči o nezletilé děti, řeší problémy spojené s výchovou dětí. Ve spolupráci s OSPOD Česká Lípa dohlíží na děti, nad jejichž výchovu byl stanoven soudní dohled.

## Prevence

Cílem odboru je také preventivní činnost. V roce 2011 se nám podařilo uspořádat dva výlety pro děti ze sociálně slabých rodin. V září 2011 jsme s dětmi navštívili Prahu, Divadlo Spejbla a Hurvínka, ZOO v Praze Tróji, v prosinci 2011 jsme pak, také s velkým úspěchem, navštívili vánoční Liberec, zábavné centrum Babylon a 3D promítání kina. Veškeré námi pořádané akce se setkávají s velkým ohlasem dětí.



## **Úkoly na rok 2012**

V rámci sociální reformy přešla výplata sociálních dávek od 1.1.2012 na Úřad práce ČR. Odbor sociálních věcí byl zrušen a bylo vytvořeno Oddělení rodiny a sociálních věcí, které spadá pod Správní odbor MěÚ Mimoň.

### ***Cíle oddělení rodiny a sociálních věcí na rok 2012:***

- prohlubovat spolupráci se školami, zdravotnickými zařízeními, policií, prostřednictvím pracovních schůzek a setkání
- zapojit se do vyhlášení humanitní sbírky ve spolupráci s občanským sdružením Diakonie Broumov
- nadále podporovat sociální prevenci, případně ji rozšířit o víkendové pobyty
- navázat spolupráci s občanským sdružením Most k naději
- spolupracovat na monitoringu drogové scény v Mimoni
- zprostředkovat besedu v rámci prevence kriminality pro děti z 5. – 6. tříd ZŠ

Zpracovala: Lenka Dzuřová

## Zpráva o činnosti Odboru výstavby, územního plánování a dopravy v roce 2011

V průběhu kalendářního roku 2011 zajišťoval odbor svěřenou agendu v rozsahu výkonu funkce přenesené působnosti:

- obecného stavebního úřadu,
- pořizovatele územně plánovací dokumentace pro město Mimoň,
- silničního správního úřadu.

Činnost odboru v rozsahu svěřené agendy zajišťovalo do měsíce září 5 pracovníků, z toho 1 pracovník do měsíce září současně zajišťoval agendu Czech Point (2x týdně na samostatném pracovišti) a od měsíce října pracovali na odboru 4 pracovníci.

	Celkový počet písemných podání
2008	1089
2009	1037
2010	1184
<b>2011</b>	<b>872</b>

	územní rozhodnutí / územní souhlas	stavební povolení/ ohlášení stavby	kolaudační rozhodnutí / kolaudační souhlas	odstranění staveb / souborů staveb	změny užívání	jiná rozhodnutí a usnesení
2008	58	44	62	7	3	51
2009	83	70	40	6	7	45
2010	78	85	64	4	3	67
<b>2011</b>	<b>66</b>	<b>71</b>	<b>58</b>	<b>9</b>	<b>4</b>	<b>68</b>

	územně plánovací informace	dělení/ slučování pozemků	kontrolní prohlídky	přidělení čísel popisných	rozhodnutí doprava
2008	27	35	76	6	49
2009	21	124	82	4	57
2010	22	52	129	4	59
<b>2011</b>	<b>25</b>	<b>26</b>	<b>96</b>	<b>6</b>	<b>85</b>

V celém průběhu roku bylo spolupracováno se speciálními stavebními úřady z pozice dotčeného orgánu státní správy (vydávání stanovisek, kontrola PD, kontrola plnění podmínek územních rozhodnutí), pro povolování speciálních staveb – drážní stavby, vodohospodářské stavby, dopravní stavby, stavby pro obranu státu apod. Značnou část agendy dále tvoří vydané územně plánovací informace - celkem 25 a dále pak činnosti související s dělením pozemků – celkem 26.

Stále přetrvává správa agendy týkající se vydávání stanovisek pro Pozemkový fond ČR a Úřad pro zastupování státu ve věcech majetkových k možnostem majetkových převodů v rámci celého správního území zdejšího stavebního úřadu.

Od 1.7.2011 došlo na základě veřejnoprávní smlouvy uzavřené mezi městy Ralsko a Stráž pod Ralskem ke změně místní příslušnosti správního území města Ralsko (katastrální území Boreček, Horní Krupá, Hradčany nad Ploučnicí, Jabloneček, Kuřivody, Náhlov, Ploužnice pod Ralskem a Svěbořice) ve věcech územního rozhodování a stavebního řádu z Odboru výstavby, ÚP a dopravy MěÚ Mimoň na Odbor výstavby MěÚ Stráž pod Ralskem. Uvedená změna znamenala předání archivace staveb města Ralsko novému stavebnímu úřadu. S ohledem na velikost území města Ralska a souběžný výkon běžné agendy odboru není toto předání všech spisů ještě úplně dokončeno.

Během celého roku byl zaznamenán velký nárůst požadavků vlastníků staveb v obci Brniště, a to jak na dohledávání informací v archivních složkách, tak i zajišťování právního stavu staveb s evidencí v katastru nemovitostí, což je důsledkem prováděné obnovy operátu dotčených katastrálních území obce.

Dále byla poskytována stanoviska a vyjádření nezbytná pro předkládání žádostí o dotace a granty různých subjektů a organizací. V celém průběhu roku byla zajišťována předepsaná činnost týkající se statistického výkaznictví.

V únoru 2011 zastupitelstvo města Mimoň schválilo nový Územní plán města Mimoň, který nabyl účinnosti dne 2.9.2011. Tato nová územně plánovací dokumentace nahradila původní Územní plán sídelního útvaru Mimoň z roku 1996. Byla tak ukončena několikaletá práce související s pořizováním nového územního plánu města.

V rámci výkonu funkce silničního správního úřadu byla agenda prováděná v tomto rozsahu: povolování zvláštního užívání místních komunikací – překopy/protlaky, rozhodnutí týkající se povolování ukládání sítí do místních komunikací a povolování připojování sousedních pozemků k místním komunikacím. Celkem bylo vydáno 85 rozhodnutí a usnesení.

V rámci samostatné působnosti byly poskytovány úkony týkající se zejména spolupráce s ostatními odbory úřadu, Odborem správy majetku v rozsahu konzultačních činností při prodeji, pronájmu či nabývání majetku, dále pak při inventarizaci majetku města, s Odborem rozvoje města v rozsahu konzultačních činností k plánovaným akcím a záměrům jak v rozsahu přípravy podkladů a projektových dokumentací, či k uvádění staveb do provozu.

Odbor dále zajišťoval přidělování čísel popisných a evidenčních na území města Mimoň, bylo přiděleno 6 nových čísel popisných.

V úseku dopravy byla v rámci samostatné působnosti zajišťována průběžná činnost související s údržbou dopravního značení, v rozsahu kontrol, objednávek a přejímek provedených prací.

Prostřednictvím tajemníka komise byla zajišťována činnost dopravní komise, byly plněny úkoly Rady města týkající se projednání podnětů dopravní komise, občanů a organizací, v rozsahu přípravy podkladů, předkládání žádostí k příslušným správním úřadům (Policie ČR, Odbor dopravy MěÚ Česká Lípa) k úpravě či doplnění dopravního značení, včetně realizace.

V celém průběhu roku byla zajišťována aktualizace dat do systému GIS (Gramis), včetně všech dalších mapových podkladů, byly poskytovány možné datové výstupy a průběžně byla shromažďována dostupná data do výše uvedeného systému.

zpracoval: Ing. Tadlek – vedoucí OVaD

## **Zpráva o činnosti finančního odboru**

Činnost odboru zajišťovaly stejně jako v r. 2010 3 pracovnice a 1 vedoucí. Personální počet zůstal tedy nezměněn.

Od 1. 1. 2011 došlo k zásadním změnám v oblasti účetnictví a výkaznictví územně samosprávných celků. Došlo k nárůstu činností, přibyla řada nových povinností, zvýšila se složitost a pracnost účtování. V průběhu roku došlo k mnoha změnám, na které bylo nutno reagovat ve velmi krátkých intervalech, někdy i zpětně od počátku roku. Jako příklad uvádíme: V souvislosti se zaváděním odpisů majetku v roce 2012 musel finanční odbor připravit veškerý majetek města na přechod k odpisování. Byla zpracována „Směrnice o odpisování majetku“ – stanovující závazný způsob odpisování majetku a dále „Odpisový plán“, v němž byla stanovena doba odpisování. Aby došlo k úspěšnému začátku odpisování od roku 2012, bylo nutné veškerý majetek určený k odpisování tzv. kategorizovat, pro každý jednotlivý majetek muselo být nastaveno číslo vycházející z Klasifikace produkce „CZ-CPA“ a Klasifikace „CZ-CC“ dle přílohy č. 1. Českého účetního standardu pro některé účetní jednotky č. 708. Přidělením tohoto čísla byl majetek začleněn do příslušné účetní odpisové skupiny. Následovalo „dooprávkování“ tj. u každého jednotlivého majetku musel být zjištěn skutečný datum pořízení

majetku, aby tak mohla být zaúčtována skutečná oprávka a první účetní odpis v roce 2012 mohl být zaúčtován ze skutečné reálné ceny majetku.

Problémem odboru byly a nadále jsou nedotažené metodické postupy účtování a nejasnost záměru reformy.

Odbor zajišťoval v uplynulém roce ve své působnosti tyto agendy:

- finanční řízení,
- správa místních poplatků,
- daň z přidané hodnoty,
- povolování výherních hracích přístrojů
- výběr místních poplatků z výherních hracích přístrojů a jiných technických herních zařízení,
- fond rozvoje bydlení,
- sestavení rozpočtu,
- vedení účetnictví,
- správa bankovních účtů a úvěrů, zajištění čerpání úvěru
- sestavení závěrečného účtu včetně auditu,
- správa a inventarizaci majetku,
- komplexní mzdovou agendu
- poskytování dotací z rozpočtu města

#### **Základní údaje o hospodaření města k 31. 12. 2011 v Kč**

Skutečné příjmy (po konsolidaci)	<b>120 058 379,35</b>
Skutečné výdaje (po konsolidaci)	<b>122 041 158,20</b>
Saldo příjmů a výdajů	<b>- 1 982 778,85</b>
Aktiva celkem	<b>784 294 125,46</b>
Účetní hodnota nemovitého majetku	<b>449 661 142,64</b>
Účetní hodnota dlouhodobého finančního majetku	<b>195 203 859,99</b>
Celková zadluženost města	<b>31 102 558,67</b>
dlouhodobé úvěry	25 187 959,10
finanční výpomoci dlouhodobé	5 914 599,57
Zadluženost města na 1 obyvatele	4 611,89
Zůstatek na účtech celkem	<b>28 427 628,66</b>
běžný účet základní	17 577 021,72
běžné účty fondů	1 240 650,57
jiné běžné účty	3 736 106,37
krátkodobé termínované vklady	5 845 725,00
Náklady celkem	<b>96 027 010,85</b>
Výnosy celkem	<b>102 286 520,15</b>
Výsledek hospodaření (po zdanění)	<b>3 978 939,30</b>

### Přehled pro hodnocení plnění rozpočtu k 31. 12. 2011 v Kč

Druhové třídění	Schválený rozpočet K 1.1.	Upravený rozpočet k 31.12.	Skutečnost hospodaření k 31.12.
Daňové příjmy	53 752 000,00	54 839 700,00	54 384 238,56
Nedaňové příjmy	25 886 000,00	26 860 082,60	25 272 152,84
Kapitálové příjmy	2 010 000,00	2 035 000,00	890 453,00
Dotace	16 871 000,00	42 886 600,42	39 511 534,90
<b>Příjmy celkem</b>	<b>98 519 000,00</b>	<b>126 621 382,94</b>	<b>120 058 379,35</b>
Běžné výdaje	94 308 000,00	106 837 673,60	96 445 937,50
Kapitálové výdaje	46 824 000,00	40 258 650,00	25 595 220,70
<b>Výdaje celkem</b>	<b>147 567 100,00</b>	<b>161 830 054,31</b>	<b>122 041 158,20</b>
<b>Saldo příjmů a výdajů</b>			<b>-1 982 778,85</b>

Bc. Jana Váňová, vedoucí Finančního odboru

### **Zpráva o činnosti Oboru správy majetku v roce 2011**

Počet pracovníků odboru celkem - 3. S jedním zaměstnancem byla uzavřena dohoda o pracovní činnosti.

V roce 2011 tvořilo bytový fond města 174 bytů v Mimoně a 230 bytů na Ploužnici. Z toho 42 bytů v Mimoně přešlo během roku pod správu domova důchodců. V téže roce bylo zaznamenáno stěhování 16 nových nájemníků do městských bytů v Mimoně a 34 nových nájemníků na Ploužnici. Odstěhovalo se 63 nájemníků z Mimoně z toho 39 nájemníků pečovatelské služby, kteří přešli pod správu domova důchodců a 50 nájemníků z Ploužnice. Z větší části je předmětná migrace obyvatel způsobena špatnou dopravní dostupností nájemců do zaměstnání z lokality Ploužnice.

Během roku bylo uvolněno 5 nebytových prostor a stejné množství obsazeno. Koncem roku se realizovala kompletní oprava nebytového prostoru v objektu SPR 636, kdy se ze skladů prodejny potravin zřídily dvě ordinace zubní lékařky, tyto prostory se okamžitě obsadily.

Počátkem roku byl schválen prodej pohledávek s výzvou a oslovením případných zájemců. Bohužel všichni z oslovených sdělili nevýhodnost těchto pohledávek pro jejich minimální vymožitelnost. Zastupitelstvo následně od záměru prodeje pohledávek z oblasti bytového a nebytového hospodářství odstoupilo.

V roce 2011 byla dokončena další etapa oprav v objektech Mírová č.p. 120, č.p. 121, fasáda ze dvora, likvidace septiku na dvoře, nátěr střechy s opravou komínových těles.

U bytů v Mimoně se podařilo téměř plně z dlouhodobého hlediska obsadit rekonstruovaný bytový dům Malá č.p. 140, Mimoně III.

U ostatních domů jsou závažné problémy pouze v domech staré zástavby, a to s plísní. Tuto závadu se snažíme průběžně odstraňovat. V případě vyklizení většího počtu bytů v těchto vytipovaných domech budeme předkládat k projednání zastupitelstvu jejich prodej.

V roce 2012 bychom rádi dokončili opravy prázdných bytů, které z důvodu finančních prostředků nebyly realizovány v roce 2011, za předpokladu adekvátního přidělení finančních prostředků z rozpočtu. Bohužel k předpokládanému objemu finančních prostředků (při zachování částky 1,1 mil Kč v upraveném návrhu rozpočtu bude toto spíše nereálné). V části bytových domů na Plouznici byla vyměněna okna.

V průběhu roku 2011 bylo revidováno cca 50 nájemních smluv o dočasném užívání pozemků s nájemci, kterým k 31.12. 2010 vypršela platnost smlouvy na dobu určitou, zároveň s některými z nich byl nájemní vztah ukončen formou splnutí vlastnictví. V celkovém objemu byly prodány pozemky v celkovém objemu cca 840 tis. Kč. Finanční příjem byl téměř z 50% tvořen prodejem nemovitostí, které město nabylo do vlastnictví bezúplatnou cestou od Pozemkového fondu ČR. V průběhu roku se počítalo s prodejem domu Pertoltická 137, kde však vážný zájemce z České Lípy od záměru ustoupil. Koncem roku byly po opakovaném zveřejnění nemovitostí k prodeji podány žádosti o prodej domu Pertoltická 137 a Pražská 162, v celkové kupní ceně přes 1 mil. Kč. Finanční dopad bude však až v rozpočtu roku 2012.

Na základě usnesení zastupitelstva města byl odkoupen stěžejní pozemek, přiléhající k okružní křižovatce na Kozinově náměstí, nutný jak pro spojku na Sídliště pod Ralskem, tak případně na průtahovou komunikaci mezi oběma nově budovanými okružními křižovatkami. S některými z ostatních dotčených vlastníků již bylo také jednáno, tyto budou následně předkládány k projednání radě i zastupitelstvu města.

Úkoly pro rok 2012

1. Převzetí efektivní organizace Veřejné služby. Maximální využití toho institutu k dosažení úspor ve výdajích města na úklid, údržbu zeleně, úklid veřejných prostor apod.
2. Dosažení 100 % nárůstu příjmů z prodeje nemovitého majetku oproti běžným příjmům z předch. let

zpracoval Aleš Tesař, vedoucí Odboru správy majetku MěÚ

## **Zpráva o činnosti Odboru kultury v roce 2011**

### **Stav pracovníků**

- 1 pracovník informačního centra + muzea
- 1 pracovník projektu ROP (muzeum)
- 3 pracovnice – MěK + kultura + památky + zpravodaj + publikační činnost
- stále jsou pracovnice odboru kultury maximálně vytíženy, některé akce jsou nuceny zajišťovat v rámci přesčasových hodin, které však z personálních a časových důvodů pouze velice obtížně čerpají.

- správce DKR – 30 hodin/týden
- pomocní pracovníci: uklízečka knihovna, pokladní DKR, pomocný pořadatel DKR
- další činnost je zajišťována formou dohody o provedení práce

### **Dům kultury Ralsko (DKR)**

Služby a práce: finanční a organizační zajištění kulturních akcí, pronájem sálu, ozvučení, osvětlení, poplatky (OSA, Dilia, Intergram), úklid. Byl do pracovního poměru přijat nový správce, zateplen prostor nad jevištěm, provedena oprava a zpevnění okapů, vyměněny všechny vchodové dveře a vitríny na plakáty, dokoupen 1 pár divadelních světel a mikrofonů.

Pro lepší součinnost s knihovnou instalován nový počítač s internetem a bezdrátový telefon.

Vzhledem k vyvíjejícímu se stavu na trhu kinematografie byla započata jednání o digitalizaci kina. K tomuto tématu ing. Jakešová absolvovala v září 2011 dvoudenní seminář v Dobrušce a následně byli osloveni tři největší dodavatelé digitálních technologií se žádostí o zpracování studie digitalizace kina Ralsko v Mimoni.

Po schválení záměru digitalizace zastupitelstvem města začal odbor kultury zpracovávat žádost o dotaci z fondu české kinematografie, která byla podána na Ministerstvu kultury 12.ledna 2012

### **Přehled návštěvnosti kina - nájemce Ant. Nevole – Film N+N**

počet představení	66
počet diváků	1794
Průměrný počet diváků na jedno představení:	27
Smlouva s nájemcem kina byla ukončena k	30.12.2011

### **Počet akcí v DKR**

Filmová představení	66
Zkoušky ochotníků	22
Pronájem (ať už prodejní akce, kulturní program nebo pořad pro školy)	14
Plesy(1x město, 1x hasiči; DDM)	3
Veřejná setkání (školní akademie, MěÚ, koncerty ZUŠ apod.)	12
Seniorské zábavy a setkání	15
Jednání ZaMě	10
Divadelní představení pořádané odborem kultury (dospělí i děti)	5
Akce pro děti pořádané odborem kultury	3
Akce DDM	3
Hudební společenské večery pořádané odborem kultury	5
Výstavy	1
<b>Celkem</b>	<b>159</b>

Akce pořádané odborem kultury, na kterých bylo vstupné a dá se tedy zjistit přesná návštěvnost, navštívilo 2226 lidí. U veřejných setkání a výstav se návštěvnost nepočítá. Výrazně klesl počet prodejních akcí, divácky nejúspěšnější bylo divadelní představení Tři na lavičce (Květa Fialová, Petr Nárožný, Ladislav Trojan). Z hudebních akcí vedl koncert Beatles revival a dětí bylo nejvíce na Halloweenském pořadu. V rámci akce „Kulturní podzim“ byla na akce pořádané 9-12/2011 výrazně snížena cena vstupného.

Plánované výdaje: 2 258 tis. Kč                      Skutečné výdaje: 2 126 tis. Kč

Vyčerpáno: 94,17 %

**Plánované příjmy: 402 tis. Kč                      Skutečné příjmy: 319 tis. Kč**

**Splněno: 79,6 %**

### **Městská knihovna**

U příležitosti celostátní akce Březen – měsíc internetu a Týden knihoven měli nově registrovaní čtenáři zdarma členský poplatek na 1 rok.

**Uskutečnily se tyto akce:** 79 besed s MŠ a ZŠ, velikonoční dílna (děti zdobily různými technikami vajíčka), beseda se spisovatelkou Simonou Monyovou, vánoční dílna (výroba přáníček a ozdob). Dětské oddělení pokračuje v pravidelných besedách projektu Pasování na čtenáře a byly vyhlášeny 3 soutěže.

Prostřednictvím dotace z programu VISK 3 byl pořízen upgrade knihovnického systému a katalogu na internetu. Byl zakoupen nový nábytek a tiskárna do dětského oddělení, bylo nutné provést opravu poloviny střechy (zatékání), byla provedena asanace části sklepních prostor a bylo nutné vyměnit rozbitý bojler. Knihovna si založila profil na Facebook jako Knihovna Mimoň.

Údaje ze statistického výkazu činnosti knihovny ukazují, že počet čtenářů vykázal oproti roku 2010 mírný vzestup (ze 419 na 423), což ale neznamenalo vzestup počtu návštěv (z 6594 klesly na 6560 – čtenáři si již zvykli prodlužovat výpůjčky nikoliv osobní návštěvou, ale i přes internet). Výpůjčky mírně stouply (z 19117 na 20840).

Bylo získáno 839 nových knih, průběžným vyřazováním bylo odepsáno (většinou jako opotřebované nebo zastaralé) 992 knih. Stav fondu k 31.12.2011 činí 27 465 svazků. Knihovna pravidelně odebírala cca 61 titulů periodik, většinu z nich prostřednictvím levnějších remintend.

Plánované výdaje: 1 960 tis. Kč                      Skutečné výdaje: 1 888 tis. Kč

Čerpáno: 96,32 %

**Plánované příjmy: 30 tis. Kč                      Skutečné příjmy: 33 tis. Kč**

**Splněno: 110,5 %**

### **Zpravodaj**

V roce 2011 vyšlo 11 čísel Mimoňského zpravodaje v nákladu po 900 ks. Elektronická verze na webových stránkách města zaznamenává stabilních 300 přístupů za měsíc. Bylo prodáno celkem 6178 ks zpravodaje z celkového nákladu 9900 ks, prodej tak opět oproti r. 2010 poklesl. Část nákladu byla zdarma rozeslána jako povinný výtisk knihovnám. Další část nákladu se rozesílá okolním institucím a přikládá se k fakturám inzerentů; 10 ks je zdarma poskytováno Domovu důchodců. Zbylé výtisky se skladují a archivují pro případné pozdější potřeby.

Plánované výdaje: 225 tis. Kč                      Skutečné výdaje: 208 tis. Kč

Čerpáno: 92,3 %

**Plánované příjmy: 100 tis. Kč                      Skutečné příjmy: 99,9 tis. Kč**

**Splněno: 99,9 %**

## **Informační centrum**

Za rok 2011 využilo služeb Turistického informačního centra a Městského muzea 3 510 návštěvníků.

- Nové publikace: podíl na vydání 2. Turistických novin pro Máchův kraj letních a 1. Turistických novin pro Máchův kraj zimních. Nové propagační materiály viz projekt „Rozvoj atraktivit CR v Mimoni“.
- Infocentrum se v roce 2011 prezentovalo na těchto turistických serverech: <http://www.ceskolipsko.info/>, <http://www.libereckozve.cz/>, <http://www.kudyznudy.cz/>, <http://www.vyletnik.cz/>, <http://www.ceskolipskoinfo.cz/>, <http://www.liberecky-kraj.cz/>
- Infocentrum se v roce 2011 propagovalo město na těchto veletrzích a turistických akcích: Region Tour Brno a Holiday World Praha, Zlotoryja – Polsko – slavnosti k výročí založení města
- Město Mimoň a jeho okolí bylo v roce 2011 propagováno v těchto turistických časopisech: Liberecký kraj (v příloze věnované cestovnímu ruchu) a v Turistických novinách Máchův kraj 2011 letních i zimních. Další inzerce viz projekt „Rozvoj atraktivit CR v Mimoni“.
- Infocentrum se účastnilo v roce 2011 těchto akcí pořádaných městem Mimoň: Masopust, Den města a Halloween.
- Informační centrum se v roce 2011 zúčastnilo dvou setkání informačních center Českolipska.
- Informační centrum po celý rok zajišťovalo chod webových stránek města. V průběhu roku zajistilo úpravy a aktualizaci stránek.
- Spolupráce na projektu „Rozvoj atraktivit CR v Mimoni“.
- V roce 2011 bylo v informačním centru vydáno 297 výpisů z Czech POINTu za správní poplatky v hodnotě 12 160,- Kč.
- V roce 2011 bylo v informačním centru poskytnuto 213 ověření podpisů a listin za správní poplatky v hodnotě 7830,- Kč.

## **Provoz Božího hrobu**

V roce 2011 byl areál Božího hrobu otevřen pro veřejnost od června do září každou sobotu a neděli od 13,00 do 16,00 hod. Průvodcovské služby zajišťoval brigádník. Mimo tuto dobu zajišťovali v případě potřeby provoz v Božím hrobě zaměstnanci muzea. V sezonně 2011 navštívilo Boží hrob 284 návštěvníků (vstupenky: snížené 203 ks, dospělé 81 ks, celkem za 3 650,- Kč).

Plánované výdaje: 364 tis. Kč

Skutečné výdaje: 342 tis. Kč

Čerpání: 94%

**Plánované příjmy: 60 tis. Kč**

**Skutečné příjmy: 46 tis. Kč**

**Splněno: 76,7 %**

## **Den města (kompletní organizace kulturních částí a propagace)**

„Mimoňská dostihová pouť u příležitosti Dne města.“ 18.-21. srpna 2011

Plánované výdaje: 251,5 tis. Kč

Skutečné výdaje: 228 tis. Kč

Čerpání: 91 %

## Špitál – muzeum

### Stálá expozice:

V průběhu roku 2011 byla ve spolupráci s Vlastivědným muzeem a galerií v České Lípě postupně připravována stálá expozice o Mimoni a okolí dle libreta připraveného v minulém roce. V přízemí bylo vybaveno 5 vitrín a jedna z částí, 3 informativní klaprámy, bylo vyrobeno dřevěné podium na trámy ze zámeckého mostu, které do muzea přijdou po fázi konzervace, a bylo vyrobeno 10 erbů majitelů mimoňského zámku. K venkovní expozici bylinné zahrady byly vytvořeny a osazeny popisné tabulky a jedna velká informativní tabule.

Dále byla před muzeem osazena socha sv. Jana Nepomuckého a instalováno pítko a branka k areálu muzea.

Vedení města rozhodlo nechat 1. patro jako výstavní prostor pro krátkodobé výstavy. Z toho důvodu byl do prvního patra zakoupen a nainstalován závěsný systém a zakoupena prosklená vitrína.

Dne 11. 12. 2011 byla galerie ve 2. patře slavnostně pokřtěna na Galerii Jana A. Pacáka.

### Výstavy

Galerie Jana A. Pacáka:

15. 1. 2011 – 20. 2. 2011 Obrazy, V. J. Anderle

1. 3. 2011 – 31. 3. 2011 Vesmír, Olga Svatošová, olejomalby, asambláže na téma vesmír

5. 6. 2011 – 31. 7. 2011 Obrazy, Ivo Pešák

5. 8. 2011 – 26. 8. 2011 Fenomén Ploučnice, L. Smejkal – fotografie

1. 9. 2011 – 30. 9. 2011 Paličkované krajky

15. 10. 2011 – 15. 11. 2011 Krajina a člověk, Ak. mal. prof. Rudolf Riedlbauch

11. 12. 2011 – 29. 2. 2012 Výběr z tvorby Jana A. Pacáka

1. patro:

15. 1. 2011 – 28. 2. 2011 Figury, Martina Fotrová, sochy

20. 6. 2011 – 1. 7. 2011 Dřevěné sochy s příběhem, Z. Vilém

10. 7. 2011 – 28. 8. 2011 Doteky mlčenlivé krásy, sochy Jiřího Genzera

9. 9. 2011 – 2. 10. 2011 Poezie dřeva, Jan Švadlenka, sochy

24. 10. 2011 – 24. 11. 2011 Dřevem oživé vzpomínky, Zdeněk Vilém, sochy

#### Přednášky (7)

27. 1. 2011 Jindřich Krous - „Latinská Amerika a naši krajané“

3. 3. 2011 Vlastimil Vondruška - „Masopustní tradice“

14. 4. 2011 Ladislav Smejkal - „Mimoň – město po válce (1945 – 1948)“

12. 5. 2011 Pipal - Cestopisný film s besedou (Sedm dní v Číně)

6. 10. 2011 Pipal - Cestopisný film s besedou (Sedm dní v Tibetu)

10. 11. 2011 Ladislav Smejkal - Mimoň na prahu 2. sv. války – promítání fotografií

24. 11. 2011 Pipal - Cestopisný film s besedou (Sedm dní v Nepálu)

#### Vernisáže a další akce (18):

15. 1. 2011 vernisáž k výstavě obrazů V. J. Andrleho

15. 1. 2011 vernisáž k výstavě soch Martiny Fotrové

18. 2. 2011 derniéra výstavy V. J. Andrle

1. 3. 2011 vernisáž obrazů Olgy Svatošové

22. 3. 2011 odborný seminář „Podpora pohybové aktivity ve školách“

23. 4. 2011 „Ptačí koncert“

5. 6. 2011 vernisáž obrazů Ivo Pešáka

5. 8. 2011 vernisáž k výstavě Fenomén Ploučnice

1. 9. 2011 derniéra výstavy soch Jiřího Genzera

2. 9. 2011 vernisáž k výstavě paličkovaných krajk

9. 9. 2011 vernisáž k výstavě soch Jana Švadlenky

15. 10. 2011 vernisáž k výstavě obrazů R. Riedlbaucha

24. 10. 2011 vernisáž k výstavě soch Z. Viléma

1. 11. 2011 klubový večer: recitál + Zpěvandule

29. 11. 2011 workshop „Nové turistické produkty v Mimoně“

8. 12. 2011 veřejná schůze SHMRO s promítáním dobových fotografií a vánočním koncertem

11. 12. 2011 vernisáž děl J. A. Pacáka a křest galerie na Galerii Jana A. Pacáka

13. 12. 2011 Vánoční koncert – Zpěvandule

Celkem navštívilo muzeum: 3 510 návštěvníků, z toho:

za účelem služeb Czech POINTu: 297

vidimaca a legalizace (ověření) : 213

platících návštěvníků muzea bylo 778

návštěvníků tematických akcí muzea (dobrovolné vstupné): 1 000

služeb informačního centra při osobní návštěvě využilo 1 222

Příjmy : platící návštěvníci muzea: 12. 910,- Kč

dobrovolné vstupné na akce muzea: 5. 469,- Kč

### **Webové stránky muzea**

Webové stránky muzea [www.muzeummimon.cz](http://www.muzeummimon.cz) byly po celý rok doplňovány a aktualizovány. V rámci projektu: „Rozvoj atraktivit CR v Mimoně“ byly doplněny o panoramata a o mutaci do polského, německého a anglického jazyka.

Městskému muzeu byl také vytvořen profil na sociální síti Facebook.

### **Prodej vstupenek**

V roce 2011 se prodalo celkem 457 ks vstupenek (základní 172 ks, snížené 260 ks, rodinné 13 ks, hromadné 12 ks) 778 platícím návštěvníkům v hodnotě 12 910,- Kč. Dobrovolné vstupné na koncerty, přednášky a další akce: 5 469,- Kč.

### **V průběhu roku byla zahájena realizace projektu „Rozvoj atraktivit cestovního ruchu v Mimoně“**

#### **Zpráva o plnění projektu**

Dne 19.10.2010 byl usnesením č. R11/204 schválen projekt „Rozvoj atraktivit cestovního ruchu v Mimoně“. Cílem tohoto projektu bylo získat nové návštěvníky do Mimoně, nebo prodloužit pobyt zákazníků, kteří nás už znají a pravidelně navštěvují. Dále je dostatečně informovat o zajímavostech v Mimoně, nebo vytvářet takové aktivity, kterými si získáme další skupinu návštěvníků. V tomto roce jsme nechali vyrobit 3 druhy DVD, které se týkají doby, kdy se otevíralo Městské muzeum, další DVD rok provozu muzea a poslední Mimoně a okolí. Dalším produktem je mapa, ve které uvádíme označené cyklotrasy, turistické trasy a památky v Mimoně a okolí. Mapa se váže na všechny ostatní DL letáky s názvem cyklotrasy, turist. trasy, Mimoně, historie a památky. Cílem bylo ukázat návštěvníkům trasy, které dosud neznali a nyní je mohou poznat a tím prodloužit svůj pobyt u nás anebo někdy zas opakovat.

Leták „Mimoně“ nám pomáhá zorientovat návštěvníka v Mimoně a leták „Historie a památky“ nám pomáhá poukázat na nějaká historická místa v Mimoně a alespoň trochu přiblížit historii Mimoně.

Jelikož tyto letáky měly veliký úspěch u našich návštěvníků, plánujeme v příštím roce tyto letáky dotisknout a nejlépe v cizím jazyce Aj a Nj. Dále jsme nechali vytvořit nové internetové stránky muzea a nyní připravujeme jazykové mutace, aby měli i zahraniční návštěvníci možnost se dozvědět

více o našich akcích, které se týkají Městského muzea a Mimoně. Veškeré muzejní akce publikujeme v magazínu KAM po Česku, TIM, KAM na výlet, Křížem krážem Českou republikou, I-noviny a Českolipský deník. Využíváme možnosti místního TV kanálu Mitel a rádia Crystal, který nahrává všechny vernisáže, kterými zahajujeme výstavy v muzeu a následně o nich informuje místní, kteří nás později navštíví, za účelem vidět výstavu. Nyní probíhá soutěž v muzeu, kterou inzerujeme ve spotech rádia Crystal a na internetových stránkách muzea. Smyslem je získat nejvíce upomínkových kartiček, které obdržíte na každé vernisáži nebo výstavě. Každá upomínková kartička má svůj portrét daného autora a je cíleně vytvořena ke každé výstavě zvlášť. Na konci roku budeme rozdávat za kartičky upomínkové předměty, které se nakoupily z projektu EU. Dalším produktem bude kamerový systém, který umožní návštěvníkům z internetových stránek nahlédnout do muzea.

Grafická příprava a tisk knihy o Mimoně se přesouvá na příští rok a to z důvodu získání nových podkladů pro tvorbu této knihy.

Další přípravou bude kniha o zámku v Mimoně, který zanikl v roce 1985. Záměrem této knihy je přiblížit okolí tuto tak výraznou, bohužel nedochovanou historickou památku.

Účelem těchto produktů např. upomínkových předmětů, tisk letáků, nebo umístění banneru o muzeu na kino, soutěž, která se týká jak upomínkových předmětů, tak tiskových materiálů, je získat nové návštěvníky a ukázat, že i Mimoně je velmi zajímavé město.

#### Finanční plán:

Pořadí žádosti o platbu	Částka dotace	Datum předložení žádosti o platbu	Stav žádosti o platbu
1	296948,49	30.6.2011	schváleno ŘO - proplaceno
2	532098,53	31.12.2011	předáno
3	1268418,6	30.6.2012	plánováno
4	540000	31.12.2012	plánováno
5	440000	30.6.2013	plánováno
6	502873,78	30.9.2013	plánováno

#### Rozpočet projektu:

Kód výdaje	Hlavní výdaje	Dotace celkem cena bez DPH 30.9.2013	Vyčerpán o za 1 období cena bez DPH 30.6.2011	Vyčerpáno za 2 období cena bez DPH 31.12.2011	Celkem zbývá
<b>01.01</b>	<b>Zpracování žádosti</b>				
01.01	Zpracování žádosti	77000	77000	0	0
<b>01.02</b>	<b>Základní vnitřní vybavení</b>				
01.02	Virtuální prohlídka muzea - kamerový systém	56300	0	0	56300
<b>01.04</b>	<b>Informační a navigační</b>				

	<b>systémy</b>				
01.04	Reklamní plachta muzea	41666,67	0	41666,67	0
01.04	Vytvoření webových stránek muzea	37500	0	34888,14	2611,86
<b>01.05</b>	<b>Provozní náklady</b>				
01.05	Web.stránky – údržba	34000	0	0	34000
01.05	Osobní náklady (projektový manager)	1104600	70927	166873	866800
<b>01.06</b>	<b>Nákup služeb marketing ČR</b>				
01.06	Propagační DVD o Mimoni	150575	20834,1	43244,94	86495,96
01.06	Upomínkové předměty	296666,67	0	50460	246206,67
01.06	Propagační materiály Mimoně a muzea (letáky)	128333,33	78547	0	49786,33
01.06	Knih o Mimoni	416666	0	0	416666
01.06	Knih o zámku v Mimoni	291666,67	0	0	291666,67
01.06	Mediální publicita muzea v Mimoni	738166,67	34533,34	150872,02	552761,31
01.06	Workshop	17350	0	17350	0
<b>02</b>	<b>Vedlejší výdaje</b>				
02.01	Publicita projektu	15000	0	2500	12500
02.02	Výdaje na zřízení a vedení zvláštního účtu projektu	4968	0	987	3981
02.04	DPH	460178,2	39183,96	66399,89	354594,35
	<b>Celkem</b>	<b>3870637,21</b>	<b>321025,4</b>	<b>575241,66</b>	<b>2974370,2</b>

Bc. Petra Tomaschová  
projektový manager

Plánované výdaje muzea : 2 837 tis. Kč

Skutečné výdaje: 2 052 tis. Kč

Čerpáno: 72,4 %

## Další akce odboru kultury

- **Halloween:** celodenní akce pořádaná ve spolupráci s DDM Vážka. Akce se skládala ze dvou částí – večerního bludičkového putování parkem a halloweenské diskotéky další den v DKR. Přes 250 soutěžících dětí.
- **Zpívání pod Vánočním stromem** – organizace v součinnosti se ZŠ, MŠ a ZUŠ, poprvé u kostela sv. Petra a Pavla současně se zajištěním prodeje (trhu) vánočního zboží
- **Masopust** – 2. ročník celodenní masopustní zábavy opět s hojnou návštěvností
- **Vánoční koncerty** v kostele – 3x (Zpěvandule, duo Adamus/Novotná, koncert ZUŠ + Česká vánoční mše J.J. Ryby )
- **Publikace o Zámeckém mostu** – zajištění tisku 500 ks
- **Výstřížková služba** – zpracována za r. 2010, k dispozici kronikářce apod.
- **Kniha o Mimoni** – na podzim proběhlo výběrové řízení na dodavatele knihy, následně vedení města rozhodlo o jeho zrušení z důvodu dopracování. Se všemi autory dojednáno oprávnění, dodatky, sjednocení dodatků a oprav. Nové výběrové řízení bude pravděpodobně vypsáno v 1. čtvrtletí roku 2012.
- **Propagace:** Prostřednictvím letáčků, novin, rozesílaných plakátů a e-mailů byly pravidelně inzerovány kulturní akce pořádané městem. Jako příloha Mimoňského zpravodaje byl vždy čtvrtletně vydán kalendář kulturních akcí.
- **Světelná vánoční výzdoba města** – z důvodu celkové opotřebovanosti bylo nutné zakoupit 16 ks nových prvků. Zároveň byla provedena příprava všech lamp na jednodušší instalaci osvětlení na tzv. zásuvkový systém. Nově bylo osvětleno opravené nám. ČSLA
- **Výlep plakátů** – od léta přešel ze správního odboru na odbor kultury, zajišťuje správce DKR
- **Cena města** – poprvé předávána v rámci Dnů města Mimoně - kompletní organizační zajištění

## **Nejdůležitější úkoly pro rok 2012**

1. Vydání knihy o Mimoni
2. Zahájení prací na knize o mimoňském zámku
3. Realizace výstavy Beatlemanie
4. V případě získání dotace digitalizovat městské kino

### Stav pracovníků

- 1 pracovník informačního centra + muzea
- 1 pracovník projektu ROP (muzeum)
- 3 pracovnice – MěK + kultura + památky + zpravodaj + publikační činnost
- stále jsou pracovnice odboru kultury maximálně vytíženy, některé akce jsou nuceny zajišťovat v rámci přesčasových hodin, které však z personálních a časových důvodů pouze velice obtížně čerpají.
- správce DKR – 30 hodin/týden
- pomocní pracovníci: uklízečka knihovna, pokladní DKR, pomocný pořadatel DKR
- další činnost je zajišťována formou dohody o provedení práce

### Vize 2012

Realizace další části objemné dotace z ROPu, dokončení vydání knihy o Mimoni.

Započetí práce na knize o mimoňském zámku

Digitalizace kina

Realizace výstavy Beatlemánie v prostorách DKR

Realizace výstavy obrazů Karla Gotta v prostorách Městského muzea

V roce 2012 je nutné řešit personální podstav průvodců BH a nedělních služeb v muzeu, včetně záskoků za dovolené.

### Fotografie z akcí odboru kultury



Mimoňský masopust



Divadelní představení: „S Pydlou v zádech“



Divadelní představení: „Tři na lavičce“



Mimoňská dostihová pouť u příležitosti Dnů města



Slavnostní křest galerie v Městském muzeu na  
Galerii J. A. Pacáka



Zpívání pod vánočním stromem

Zpracovala: Ing. Helena Jakešová, vedoucí Odboru kultury MěÚ

## Zpráva o činnosti odboru rozvoje města za rok 2011

Hlavní činností odboru rozvoje města Mimoň je příprava a realizace investičních a neinvestičních. Další významnou činností je příprava žádostí o dotaci včetně jejich administrace a to jak z národních zdrojů, tak z evropských fondů. Činnost odbor vykonává téměř u všech akcí, kde je město Mimoň investorem nebo žadatelem o dotaci.

Do hlavní náplně odboru patří rovněž oprava a údržba komunikací a veřejného osvětlení na katastru města Mimoň. S realizací těchto akcí patří rovněž dohled nad realizací akcí po technické stránce.

Vedle těchto hlavních činností, vykonává odbor rozvoje i poradenskou činnost v oblasti dotací i pro jiné subjekty na území města. Mezi tyto subjekty patří zejména organizace zřízené městem Mimoň, Římskokatolická farnost Mimoň a v neposlední řadě neziskové organizace a sdružení např. TJ Jiskra Mimoň.

V loňském roce jako v předchozích letech připravoval odbor rozvoje města cca 50 investičních akcí, z nichž každá je v různém stupni rozpracování a realizace. Z celkového počtu akcí je většina záměrů připravována na podání žádosti o dotaci. V loňském roce bylo zpracováno 16 žádostí o dotaci, z nichž 1 byla pro ostatní subjekty. Z celkového počtu žádosti bylo podpořeno 8 akcí viz příložená tabulka.

Program / Název projektu	Poskytnutá dotace
MMR ČR – Obnova majetku postiženého živelní pohromou v r.2010 <i>Oprava stezky a lávky pro pěší přes Ploučnici v Mimoni</i>	171 000,-
SZIF – LAG Podralsko (LEADER+) – výzva 04-01-11 12. kolo Fiche 5 – Ochrana a rozvoj kulturního dědictví venkova <i>Sloup s Matkou Boží v Mimoni</i>	131 072,-
Podpora obnovy kulturních památek prostřednictvím ORP (MKČR) <i>Restaurování a transfer sochy sv. Jana Nepomuckého</i>	100 000,-
LK GF-6 – ekologická výchova a osvěta Mimoňské děti staví ptačí budky	39 780,-
SFDI – výstavba a údržba cyklistických stezek pro rok 2011 Cyklostezka Mimoň Zámecký most – ulice Potoční	2 260 000,-
SZIF – LAG Podralsko (Leader +) Zefektivnění údržby veřejných ploch	200 000,-
MFČR Rekonstrukce venkovního sportoviště ZŠ a MŠ Pod Ralskem	7 288 000,-

V roce 2011 došlo k dokončení několika investičních akcí, které byly zahájeny v předchozích letech. Mezi ty nejvýznamnější patří rekonstrukce Zámeckého mostu, přístavba výtahu k základní škole praktické a pokračování rekonstrukce venkovního sportoviště u ZŠ a MŠ pod Ralskem a Rekonstrukce pomníku Vítězství na nám. ČSLA.

Rekonstrukce zámeckého mostu byla zahájena již v roce 2009 a probíhala i v roce 2010, kdy došlo k dokončení I etapy rekonstrukce, která spočívala v rekonstrukci vlastního mostu. V roce 2010 byla po povodních, které prověřily kvalitu provedených prací zahájena výstavba II etapy stavby, která spočívala v provedení nátoků na další dva mostní oblouky zámeckého mostu. Stavbu provedla stavební společnost NOWASTAV a.s. z Prahy, která zakázku provedla na základě zadávacího řízení. Stavba obsahovala provedení tří stavebních objektů, z nichž dva byly provedeny již v roce 2010 a to přeložka odlehčovací stoky kanalizace a přeložka kabelu O2. Na práce bylo v roce 2011 navázáno provedením opěrných zdí a zádlažby koryta vodního toku Ploučnice. V rámci prováděného díla došlo k provedení dvou nástupních schodišť do vodního toku, která usnadní přístup k řece jak vodákům, tak ostatním uživatelům. Stavba byla prováděna pod



dohledem orgánů památkové péče, neboť most je nemovitou kulturní památkou. Dále dohled nad stavbou prováděl i s.p. Povodí Ohře, protože stavba má význam i pro protipovodňovou ochranu města. Stavba byla realizována na základě projektové dokumentace zpracované firmou AQUION s.r.o. a to jmenovitě za odborné spolupráce Ing. Lubomíra Macka a pana Jana Čapka, kterého v době realizace zastoupil Ing. Boris Vološ. Samozřejmostí při realizaci stavby byla i účast technického dozoru investora, kterým byl Ing. Vladimír

Wünsch stejně jako u předchozí etapy. V současné době je stavba zkolaudována a zároveň prověřena již první velkou vodou, která ukázala, že úprava vodního toku je funkční.

Součástí projektu Rekonstrukce Zámeckého mostu včetně úpravy nátoků vodního toku Ploučnice byly rovněž dvě vedlejší aktivity. První aktivitou, která má připomínat celý zámecký areál, jehož byl most součástí, je model zámku, který mohou spatřit návštěvníci městského muzea. Druhým počinem bylo vydání brožury o vlastní rekonstrukci zámeckého mostu, kde kolektiv autorů shrnul význam tohoto stavebního díla, včetně



stručné historie celého zámeckého areálu a v neposlední řadě se publikace věnuje i archeologickým vykopávkám v okolí mostu. Tato publikace čeká na svou distribuci návštěvníkům města a bude k dispozici na infocentru.

Další důležitou akcí, která byla rozpracována v roce 2010 a čekala na své dokončení v roce 2011, byla přístavba výtahu u Základní školy praktické. Stavba byla zahájena v září roku 2010 firmou KN-STAV s.r.o. K dokončení stavby došlo v řádném termínu tj. v březnu roku 2011. V rámci stavby bylo rovněž provedeno bezbariérové řešení záchodů ve všech podlažích.



Poslední rozpracovanou stavbou z minulých let je rekonstrukce venkovního sportoviště u ZŠ Pod Ralskem, která plynule navazuje na rekonstrukci budov areálu školy. V roce 2009 byla dokončena výstavba posledního objektu a to tělocvičny T2, která již druhým rokem slouží žákům školy. V roce 2009 byly zahájeny práce na vlastním venkovním sportovišti provedením multifunkčního hřiště H2 s umělým povrchem pro košíkovou, tenis a volejbal. Od této doby byly práce na venkovním sportovišti přerušeny. Na tyto práce se podařilo navázat až v roce 2011, kdy byla podána žádost

o dotaci ve výši 7,288 mil. Kč k Ministerstvu financí ČR a tato žádost byla podpořena. Vlastní podíl města pro realizaci této dílčí etapy byl 1,5 mil. Kč. II etapa rekonstrukce, jak byla akce nazvána, obsahuje výstavbu multifunkčního hřiště uvnitř atletického oválu a oplocení areálu.



#### Multifunkční hřiště H1:

Před vlastním prováděním hřiště dojde k sejmutí ornice, která bude uložena na mezideponii v rámci plochy staveniště a následně bude využita na při ohumusování přilehlých ploch hřiště. Případný přebytek bude odvezen na skládku. Následně bude provedena drenáž celé plochy sportoviště. Na takto připravenou pláň bude provedeno vymezení hřiště betonovými obrubníky se zaoblenou hranou a budou provedeny konstrukční vrstvy hřiště (vrchní živičná vrstva, spodní živičná vrstva, konstrukční vrstva). Na připravené podkladní vrstvy bude proveden umělý povrch hřiště z vodopropustného granulátu. Část hřiště bude provedena v červené barvě 1656 m<sup>2</sup> a část v barvě zelené 512 m<sup>2</sup>. Následně budou nainstalovány ochranné sítě na kovových sloupcích výšky 4 m a provedeno vybavení hřiště, instalace sloupků na sítě pro volejbal a kovové branky pro házenou a malou kopanou. Provedením těchto prací vznikne uvnitř budoucí atletického oválu hřiště o rozměrech 69 x 24 m, které bude obsahovat hřiště na házenou a malou kopanou o rozměrech 44 x 22 m a dvě hřiště pro volejbal o rozměrech 18 x 9 m. Hřiště bude odvodněno pomocí liniového odvodňovače RONN DRAIN a systému drenáží. Hřiště nebudou samostatně zaplocena.

Součástí II etapy je oplocení celého areálu školy. Areál školy bude oplocen plotem výšky 1,6 m. Oplocení je navrženo z ocelových profilů. Rámy jsou navrženy z tenkostěnných profilů 60/40 mm, výplně tvoří ploché profily 50/5 mm, vzdálenost svislic 100 mm. Vstup uživatelů objektu a vjezd dopravní obsluhy bude umožněn devíti vraty a vrátky. Celková délka oplocení je 453 m. Výstavbou oplocení bude zamezen přístup nepovolaných osob do prostoru školského zařízení a tím bude významně zvýšena ochrana objektů školy proti vandalismu (mechanické poškozování, sprejeři, apod.).

V roce 2010 získalo město Mimoň dotaci na obnovu pomníku Vítězství na nám. ČSLA z programu LEADER prostřednictvím MAS Podralsko. Pomník Vítězství je tvořen sousoším vojáka, dělníka a ženy se snopem obilí. V rámci obnovy došlo k očištění sousoší, doplnění chybějících částí, k provedení podstavce včetně doplnění písma. Někteří si řeknou, proč vlastně došlo k obnově tohoto díla poplatného době, ale jak jsem již v úvodu uvedl, jedná se také o kulturní dědictví a svědka doby a i když jsou tato díla vnímána rozporuplně je nutné je zachovat pro další generace.

V roce 2011 došlo rovněž k realizaci dotačních projektů, na něž byla žádost podána ke konci roku 2010 a v průběhu roku 2011. Jednalo se zejména o dokončení obnovy sloupu s Matkou Boží, transfer a restaurování sochy sv. Jana Nepomuckého, oprava Lávky a stezky pro pěší na sídliště Letná, Cyklostezka Zámecký most ulice Potoční.

Sloup Matky Boží je umístěn v Okrouhlické ulici na návrší u přejezdu žel. vlečky. Sloup Matky Boží je památkou, která byla dlouhodobě opomíjená, a její technický stav byl tristní. Rekonstrukce probíhala vzhledem k vysoké finanční náročnosti ve třech etapách. V první etapě provedené již v roce 2009 došlo k rozebrání této památky a transferu do dílny restaurátora pana Václava Snížka. V rámci této etapy byl na původní místo osazen sokl, který prošel restaurátorskými pracemi. Druhá etapa byla věnována restaurování sochy panny Marie s malým Ježíšem. Došlo k doplnění chybějících částí a pozlacení insignií (koruny a žezla), dále k očištění povrchu a k hydrofobizaci povrchu sochy. Poslední finální etapou byla obnova dřívku sloupu a sestavení sochy na původní místo. Projekt byl spolufinancován z programu LEADER a prostředků Libereckého kraje.



Socha sv. Jana Nepomuckého, která je nyní dominantou městského muzea stála dříve u Písečného mostu přes Panenský potok. Socha byla v minulosti sejmuta z důvodu rekonstrukce Písečného mostu a dlouho se hledalo vhodné místo pro její umístění, po tuto dobu byla uložena v areálu Božího hrobu. Uvažováno bylo několik míst. Jedním z těchto míst byl i soutok Panenského potoka s Ploučnicí ale vzhledem k umístění do záplavového území bylo od tohoto záměru upuštěno. V roce 2010 bylo rozhodnuto o novém umístění u objektu nově vzniklého muzea, byla zajištěna všechna potřebná povolení, následně byl hledán vhodný dotační titul, který by umožnil záměr realizovat. V roce 2011 byla získána dotace z programu Ministerstva kultury ČR. Předmětem projektu bylo provedení nového základu, sestavení sochy a doplnění chybějících částí.



V roce 2010 zasáhly Mimoň, tak jako jiné obce v Libereckém kraji povodně. Povodeň v Mimoně nenapáchala na majetku města zvlášť rozsáhlé škody. Nejvíce se povodeň dotkla lávky pod Letnou, která je velmi využívanou pěší spojnici mezi sídlištěm a centrem města. Na opravu této lávky se nám podařilo zajistit dotaci, díky níž se tato lávka stala opět bezpečnou. Předmětem opravy bylo odstranění nevyhovujícího krytu, provedení nové železobetonové desky, montáž nového zábradlí. V rámci stavebních prací došlo k úpravě koryta, kvůli zlepšení povodňových průtoků.



Po několika letech přípravy byla v roce 2011 podána žádost o dotaci na realizaci části úseku Magistrály Ploučnice od Zámeckého mostu k ulici Potoční. Podání žádosti si vyžádalo úpravu stávající projektové dokumentace a sepsání projektové žádosti. Projekt je zaměřen na zvýšení



bezpečnosti cyklistů s návazností na další záměry na území města Mimoně. Cyklostezka je položena na důležité komunikační trase spojující centrum města, Sídliště pod Ralskem, sídliště Letná, obchodní centrum v ulici Husova a napojuje se na komunikační trasu k průmyslové oblasti města – dnes zejména k podnikům Jatka Váša, Silo, Zimpel s.r.o., Velkovýkrma prasat Solany, areál bývalých kasáren, Hřebčín Pulec. V centru města cyklostezka navazuje na stávající trasy vedené k budovám veřejného charakteru a občanské vybavenosti a rovněž na navrhované budoucí cyklotrasy podle generelu cyklotras,

kteřé vedou k veřejným budovám. V rámci Náměstí 1. Máje se jedná o GE MONEY BANK a.s. a lékárnu. V rámci ulice Malá a Mírová se jedná o služebnu PČR, Městskou Policii, Městský úřad Mimoň, Českou spořitelnu a.s., poštu, Základní uměleckou školu. Mezi další budovy patří nádraží ČD a Základní škola Mírová. Dále cyklostezka umožňuje napojení Sídliště pod Ralskem a Letná se školami – Základní škola Ralsko, Praktická škola Letná, Dům dětí a mládeže Letná, Gymnázium Mimoň a s tělovýchovnými zařízeními – stadiony TJ Jiskra Mimoň a Tenisový klub Mimoň. V ulici Husova se napojuje na budoucí obchodní centrum se stávajícími markety Tesco a Penny (v přípravě je dostavba obchodního centra, které realizuje firma JTH). Stavba je rovněž etapou realizace záměru odvést v části Mikroregionu Podralsko cyklisty z komunikace II/268 (v současné době je největší zatížení v centru Mimoně a v úseku Mimoň – Ralsko Ploučnice) a motivovat občany dojíždějící do zaměstnání k přechodu od automobilové přepravy na přepravu na kole. Ve směru na Ralsko navazuje cyklostezka na záměr obce realizovat podél komunikace II/268 smíšený chodník (cyklisté + pěší) pro občany bydlící na Sídlišti Ploučnice (cca 900 obyvatel), které má vysokou spádovost do Mimoně. Ve směru na Stráž pod Ralskem navazuje stavba na připravovanou cyklostezku – tzv. magistrála

Ploučnice. Stavba přispěje v současné době ke zvýšení bezpečnosti cyklistů pohybujících se v centru města Mimoň, zejména po ul. Husova, kterou je vedena komunikace II/268 a přispěje k pokračování záměru odvedení cyklistů z komunikace II/268.

V úseku Zámecký most – Poštovní most odvede cyklisty ze stávající stezky pro pěší, která vede bývalým zámeckým parkem podél a kde dochází ke kolizím cyklistické a pěší dopravy. Délka trasy je 1 km a cyklostezka je navržena v šířce 3 m s asfaltovým krytem. V trase jsou navrženy 4 odpočívadla a dvě odbočky. První odbočka se napojuje na stávající cestu vedenou parkem je důležitá jako dopravní propojení s ulicí Husova, ve které jsou v rámci stavby Humanizace ulic Husova Pražská navrženy cyklopruhy, které se následně napojí na další stavbu a to Smíšenou cyklostezku, kterou plánuje město Ralsko. Druhá odbočka zavede cyklisty k obchodním centrům v Husově ulici. Třetí odbočka lávka přes Ploučnici – Jatka Váša zavede cyklisty do průmyslové oblasti. Tato část není součástí žádosti a bude v r. 2011 zrealizována na základě schváleného rozpočtu z prostředků města Mimoň.



Od Zámeckého mostu je rovněž plánovaná nová cyklostezka, která by měla bezpečně dovést cyklisty blíže k oběma sídlištím a to k sídlišti pod Ralskem a k sídlišti Letná, dále by tato stezka měla pokračovat přes katastr městské části Vranov, kde bude opět trasa vedena mimo stávající komunikaci v tomto případě III třídy, a dále po katastru obce Pertoltice a Noviny pod Ralskem. Tato cyklostezka bude sloužit jako bezpečná trasa do zaměstnání a do školy, jelikož město Mimoň je pro tuto obce spádovou oblastí. V Novinách pod Ralskem bude cyklostezka napojena na záměr Mikroregionu Podralsko, kde již v současné době vzniká nová cyklostezka od Osečné do Novin pod Ralskem. Stavba byla prováděna podle projektové dokumentace Ing. Lubomíra Hrušky a pana Jaroslava Pivrnce za odborného dohledu Ing. Vladimíra Wünsche. Stavbu provedla firma Strabag a.s. na základě výsledku zadávacího řízení. V průběhu realizace stavby byl v úseku od Zámeckého mostu po Poštovní most zjištěn problém s únosností podkladních vrstev. Na základě tohoto problému došlo v daném úseku ke změně technického řešení, které představovalo v úseku od Zámeckého mostu po Poštovní most provedení provápnění podkladních vrstev a v úseku podjezdu Poštovního mostu provedení sanace podkladu a těžkého záhozu z lomového kamene. V současné době již cyklostezka plní svůj účel a přes veškeré komplikace při realizaci je dílo provedeno v dobré kvalitě.

Jak je, již výše uvedeno ORM aktivně vypomáhá i dalším organizacím při získávání a realizaci dotačních akcí. V loňském roce se povedlo díky spolupráci s TJ Jiskra Mimoň vyměnit okna v kabinách. Na tuto akci odbor rozvoje města zpracoval projektovou žádost do programu LEADER a tato žádost byla podpořena. V současné době spolupracujeme s TJ Jiskra na projektu, díky němuž by mělo dojít k obnově stávající asfaltové plochy na multifunkční hřiště, dále by měl být proveden závlahový systém fotbalového hřiště, vodovodní a kanalizační přípojka do kabin. Projektová žádost je podána a čekáme, zda bude podpořena k financování.

Od roku 2010 bylo vydáno územní rozhodnutí o umístění stavby pro stavbu Okružní křižovatka Kozinovo náměstí a Okružní křižovatka nám. ČSLA. Po zajištění těchto správních rozhodnutí byly oba projekty předány Krajské správě silnic Libereckého kraje p.o. k zajištění dalších stupňů projektové dokumentace a k zajištění finančních prostředků pro realizaci stavby. Pro obě okružní křižovatky byl ke konci roku 2010 vybrán generální dodavatel a realizace byla zahájena v březnu roku 2011. Město Mimoň se na obou akcích finančně podílelo a to částkou dosahující výše cca 3 mil. Kč. Na OK Kozinovo náměstí výstavbou nového veřejného osvětlení a OK ČSLA výstavbou chodníků, parkoviště, veřejného osvětlení a vegetačními úpravami.



Nejdůležitějším důvodem pro tyto akce je zvýšení bezpečnosti všech účastníků silničního provozu a to nejen chodců, cyklistů ale i řidičů automobilů. Důležitým důvodem je rovněž zvýšení plynulosti dopravy v obou lokalitách a zlepšení vzhledu města.

Obě stavby spočívaly v provedení kruhového objezdu, dále provedení odvodnění komunikace, nezbytných přeložek inženýrských sítí a v provedení nových chodníků, odstavných stání a vegetačních úprav. Novinkou, která se objevila na našich silnicích, jsou cyklopiktokoridory, které budou v budoucnosti napojeny na plánované cyklostezky. Zlepšila se i autobusová zastávka u náměstí ČSLA.



Obě křižovatky měly své specifické požadavky a problémy. Při řešení Kozinova náměstí bylo nutné z prostředků města uhradit i práce, se kterými se původně neuvažovalo, nejpalčivějším problémem bylo odvedení dešťových vod, kdy po zahájení stavebních prací bylo zjištěno, že kanalizace v majetku města, na níž má být odvodnění napojeno je zborcená. Dále jsme vyšli vstříc občanům tzv. Utopené ulice, kteří od doby provádění plynových rozvodů v této ulici měli problém s odvodem dešťových vod ze střech do kanalizace. Problém byl nalezen a bylo zjištěno, že vznikl neodbornou prací plynářů. Dále byl obnoven chodník v ulici Českolipská a upraven prostor kolem čerpací jímky (sjezdy z komunikace a chodníky).

Podobná situace nastala i v případě ČSLA, kdy došlo k úpravě zpevněných ploch pod Poštovním mostem a to z obou stran. V letošním roce zbývá provést rekonstrukci plochy u kina a sklenářství a tím bude celý prostor ČSLA vyřešen.

Ovšem největším problémem, který ztrpčoval život všem řidičům a chodcům, byla dopravní omezení související se stavbou. V centru města zejména v ulicích Mírová, Malá, Husova, Okrouhlická

a Žitavská se tvořily kolony dlouhé občas několik desítek i stovek metrů. Často kolony vznikaly nezodpovědností nerespektováním dopravního značení, semaforů ze strany řidičů osobních aut a v případě nákladních vozidel nerespektováním objízdných tras.

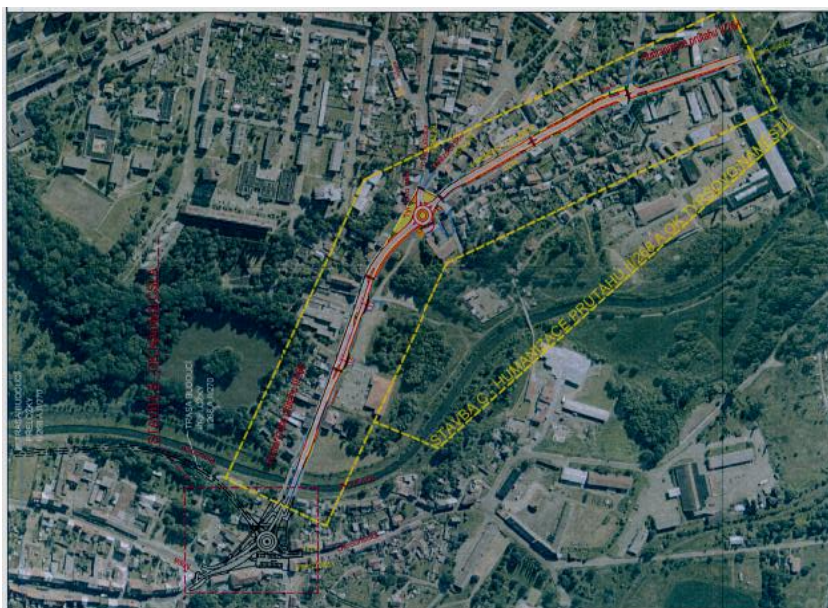
Jak je výše uvedeno, hlavním smyslem obou staveb bylo zlepšení průjezdnosti města, ale stavby rovněž přispěly ke zlepšení vzhledu města. Součástí prací na ČSLA byl i transfer kašny a restaurováno sousoší volavek. Po zdoluhavých jednáních nám nezbylo nic jiného než od transferu ustoupit, neboť kašna byla natolik narušená, že by transfer nepřežila. Z tohoto důvodu bylo dohodnuto vytvoření nové kašny ve středovém ostrůvku okružní křižovatky. Byla provedena realizační dokumentace. Jedná se o nádrž hloubky 40 cm a rozměrů 4 x 4 m s podstavcem uprostřed, na který bylo vráceno sousoší volavek. Volavky byly prohlédnuty restaurátorem, který konstatoval, že volavky je možné zrestaurovat, ale budou použitelné pouze do interiéru. Z tohoto důvodu se dodavatel stavby dohodl s restaurátorem na vytvoření kopie. Originál sousoší je uložen v prostorách města a chráněn před povětrností. Do kašny je zavedena technologie dodaná firmou Fontány a Bazény Kuneš z Prahy. Celá technologie je ukryta pod vnitřním ostrůvkem okružní křižovatky. Technologie obsahuje čerpadla, která vhání vodu do 8 trysek umístěných po obvodu kašny, systém automatického dopouštění a pískovou filtraci. Do kašny je namontováno modré podsvícení. Kašna bude v provozu podle povětrnostních podmínek, ale zpravidla od března do října. Na zimu dostane kašna vždy kryt, který ochrání sochy a zabrání vnikání nečistot do kašny.



Vzhled okružní křižovatky Kozinovo náměstí, také není konečný, v roce 2012 bude na tuto křižovatku osazeno sousoší tří čápů, které je v současné době ve výrobě u sochaře Jana Švadlenky.



Třetí akce Humanizace ulic Pražská a Husova a výstavba OK Tyršovo náměstí je rovněž předána KSSLK k realizaci a v současné době je dokončena projektová dokumentace ke stavebnímu řízení. S realizací této akce se uvažuje v letech 2013 – 2014, přičemž v rámci této akce dojde rovněž k rekonstrukci vodovodů a kanalizací v majetku SVS a.s. v ulicích Husova a Pražská. Město se bude na této akci podílet příspěvkem ve výši cca 4,5 mil. Kč, který obsahuje náklady na obnovu chodníků, zálivů pro auta, nezbytný mobiliář, veřejné osvětlení, vodovodní a kanalizační přípojky.



Realizace všech tří akcí je tzv. nultou etapou řešení dopravy v Mimoně. Na tyto práce by v budoucnu měla navázat další stavba, ať už to bude obchvat města, nebo přeložka komunikace podél Ploučnice. Za tímto účelem byla zpracována dopravní studie firmou Cityplan s.r.o., ze které vyplývá, jakým směrem by se mělo město v tomto ohledu ubírat. O výsledcích této studie byli občané seznámeni v průběhu roku 2011.

V červnu loňského roku byla zahájena akce pracovně nazvaná „Kulový blesk“ podle stejnojmenného filmu panů Svěráka a Smoljaka. Město Mimoň stejně jako ostatní města v současné době řeší problém s kapacitou předškolních zařízení vzhledem k demografickému vývoji. Městu Mimoň chyběla kapacita 56 míst. Vzhledem k tomu, že u stávajících zařízení nešlo již kapacitu navyšovat, bylo nutné přistoupit ke kroku vybudování nového zařízení nebo přestavby stávajícího objektu na školku. Vzhledem k reálnosti vyřešení daného problému byl vybrán objekt Základní školy praktické na Letné k přestavbě, který byl v letech 2009 – 2011 zateplen a k objektu byl přistavěn výtah včetně bezbariérových úprav.



Z tohoto důvodu byla přijata následující koncepce:

1. Zrealizovat záměr do září 2011
2. Přesunout DDM Vážka do MŠ Nádražní
3. Přesunout MŠ Nádražní a navýšit kapacitu MŠ v objektu ZŠP Letná
4. Omezit prostorově a kapacitně základní školu Praktickou
5. Sloučit ZŠP praktická se ZŠ a MŠ Mírová

#### Zřízení mateřské školy Letná:

Stavební výdaje 2,5 mil Kč. Provedením stavebních úprav došlo k vytvoření 4 oddělení MŠ s celkovou kapacitou 100 míst. MŠ škola je umístěna v prvním a druhém patře budovy a ve třetím patře budovy jsou umístěny učebny speciálních tříd dnes již ZŠ Mírová. V prvním i druhém patře byly instalovány požární stěny, úpravy hygienického zázemí, zřízení výdejny jídel, zřízení heren a leháren, prostor kabinetů a skladů. Zřízením leháren a heren dojde ke změně dispozice stávajících tříd. Stavební práce byly zahájeny v červenci loňského roku a již ke konci srpna bylo předáno jedno patro MŠ a patro ZŠP. Díky tomu bylo možné zahájit činnost škol již od září, tak jak bylo deklarováno. Poslední patro bylo dokončeno v září a provoz v tomto patře mohl být zahájen od října.

#### Zřízení domu dětí a mládeže Vážka v objektu MŠ Nádražní:

Stavební výdaje 0,6 mil. V rámci stavebních úprav bývalé MŠ Nádražní na DDM došlo k vytvoření 3 učeben, hygienického zázemí, kanceláře a dalšího nezbytného zázemí DDM. Příprava této akce byla zahájena ve stejný čas jako příprava MŠ Letná, ale v průběhu přípravy došlo k změnám v původně navrženém řešení, neboť s požadavky DDM rostly neúměrně náklady na stavební úpravy. Z tohoto důvodu si rada města vyžádala doplňující informace o požadované kapacitě objektu a následně byl tomuto přizpůsoben i projekt. Stavební práce byly zahájeny s několika měsíčním zpožděním tj. v září loňského roku a dokončeny byly začátkem listopadu. V letošním roce dojde ještě k úpravě osvětlení, které nevyhovuje požadavkům hygienických norem z hlediska intenzity a rovnoměrnosti osvětlení.



V roce 2011 vyvrcholila příprava největšího projektu doposud realizovaného Mikroregionem Podralsko. Jedná se o projekt Varovný systém obyvatelstva Mikroregionu Podralsko před přírodními živly, který zahrnuje bezdrátový rozhlas, kamerový systém a povodňové čidlo. Projekt bude realizován na území 9 měst a obcí na území mikroregionu. Odbor rozvoje města se na tomto projektu podílí jako koordinátor projektu. Pro realizaci tohoto projektu ORM zpracoval návrh partnerské smlouvy a podílel se na přípravě zadávacích podmínek projektu. Zajišťoval komunikaci mezi zúčastněnými obcemi a dodavatelem, účastnil se jednání jménem města a koordinoval práce na území města Mimoň. V současné době je projekt ukončen a díky tomuto projektu získalo město funkční systém protipovodňového varování.

V roce 2009 byl zastupitelstvem města Mimoň schválen záměr převzít realizaci cyklomagistrály Ploučnice i na území obcí Pertoltice pod Ralskem a Noviny pod Ralskem. Za tímto účelem byla v roce 2009 podána žádost o dotaci k Libereckému kraji na zpracování projektových dokumentací cyklostezek. V roce 2010 byly tyto projektové dokumentace dokončeny a nyní zbývá pouze zajistit stavební povolení a získat dotaci na realizaci. V roce 2011 byly zajišťovány podklady pro vydání příslušných povolení. V současné době jsou vydána povolení pro I a II etapu v úseku od Zámeckého mostu na Srní potok. Zároveň se jedná o způsobu financování této stavby.

Stále je rozpracován projekt zástavby u Mitexu, ale z důvodu vysoké finanční náročnosti akce byla příprava realizace odložena. Náklady na 1 m<sup>2</sup> vychází přes 1000 Kč. V roce 2011 došlo k posunu tím, že zastupitelstvo uložilo odborům správy majetku a rozvoje připravit podmínky pro prodej stavebních parcel. Přesto je záměrem města je dlouhodobě vytvářet nové plochy pro rozvoj bydlení v Mimoní, proto také bylo přistoupeno ke spolupráci s firmou DTZ s.r.o., která připravovala developerský projekt na Kosově poli. Realizace stavby firmou DTZ probíhá v postupných krocích, kdy v loňském roce byly provedeny přípojky NN. V současné době je vydáno stavební povolení pro realizaci veřejného osvětlení.

Rok 2010 byl rokem schválení Plánu Mobility na rok 2011-2016. Přesto, že je tento dokument schválen, jeho možnosti jsou omezené, jelikož pro podání žádosti je nutné mít zpracované projektové dokumentace. Z tohoto důvodu je předpokládáno zpracování projektových dokumentací až v roce 2011. Plán mobility obsahuje řadu dílčích projektů zaměřených na odstraňování bariér ve městě pro občany se sníženou možností pohybu a orientace. V rámci plánu mobility by mělo dojít k odstranění bariér v dalších veřejných budovách, jako jsou školy, knihovna, budovy úřadu a hlavně odstranění bariér na pozemních komunikacích. V loňském roce byla zadána projektová dokumentace pro bezbariérové řešení objektu Základní umělecké školy. Projekt by měl být odevzdán v průběhu března letošního roku.

Ke konci roku 2010 bylo zadáno přepracování studie Regenerace panelového sídliště pod Ralskem firmě Cityplan s.r.o. tak, aby tento dokument vyhovoval nejen zákonným požadavkům, ale hlavně požadavkům občanů města na moderní bydlení.

Každé sídliště, které bylo na území ČR postaveno, vychází ze standardů platných v době výstavby. Díky tomu jsou v rámci sídliště odhalovány problémy spojené např. s nízkou kapacitou místních komunikací, parkovacích ploch absencí nebo nedostatkem vnitroblokové zeleně a míst pro trávení volného času (dětská hřiště, náměstí apod.). Studie panelového sídliště se snaží tyto problémy definovat a navrhnout taková opatření, která povedou k jejich odstranění.

Město Mimoň v roce 2007 původně zadalo zpracování této studie Ing. arch. Vanešovi, která byla dokončena v roce 2008 a vycházela z původní projektové dokumentace zpracované pro výstavbu sídliště v 70-tých letech. Studie byla v této podobě projednána s občany a jejich připomínky byly následně zapracovány. Následoval povinný krok, který vychází z podmínek dotačního titulu a to schválení zastupitelstvem města. V průběhu projednání byly odhaleny takové nedostatky, které nás studii donutily přepracovat.

Návrh řešení regenerace panelového sídliště je projednán radou města, která k přepracované podobě neměla žádné zásadní připomínky. Přepracované řešení vychází zejména z dotazníkového šetření, které bylo provedeno v roce 2007, které odhalilo dva největší problémy. Největším problémem sídliště je dlouhodobě nedostatek parkovacích míst v okolí panelových domů a dalším neméně důležitým problémem je nedostatek dětských hřišť. Při zadání přepracování studie jsme se snažili, aby náš přístup k tomuto záměru byl komplexní, nesoustředili jsme se tedy pouze na tyto dva problémy, ale věnujeme pozornost i dalším potřebám občanů všech věkových skupin. Navrhované řešení je zaměřeno na stav místních komunikací, chodníků, parkovacích ploch, ploch pro umístění nádob na separovaný odpad, dětských hřišť, zeleně a míst pro odpočinek.

Následovalo další veřejné projednání s občany, které se konalo dne 6.4.2011 a na kterém byla ze strany občanů vyřčena řada připomínek, které se týkaly zejména parkování. Tyto připomínky občanů byly zapracovány a studie dostala definitivní podobu.

Na základě schválené studie byla zadána projektová dokumentace k územnímu a stavebnímu řízení na realizaci dílčí části. V současné době jsou oba stupně dokončeny a je podána žádost o vydání územního rozhodnutí o umístění stavby.

Po ročním skluzu bylo zahájeno pokračování prací na přípravě realizace Regenerace Zámeckého parku. Projekt se skládá z několika dílčích projektů. První fáze obnovy parku již proběhla za bedlivého dohledu odboru životního prostředí a zemědělství Regenerací zeleně v parku. Další dílčí navazující části projektu jsou uvedeny níže a jedná se o stavební projekty, proto jsou v přípravě ORM.

1. Čerpání vody do Zámeckého rybníka

Pro tuto část stavby, je již vydáno stavební povolení a je hledán vhodný dotační titul, ze kterého bude možné tuto stavbu realizovat.

2. Oprava ohradní zdi zámeckého parku

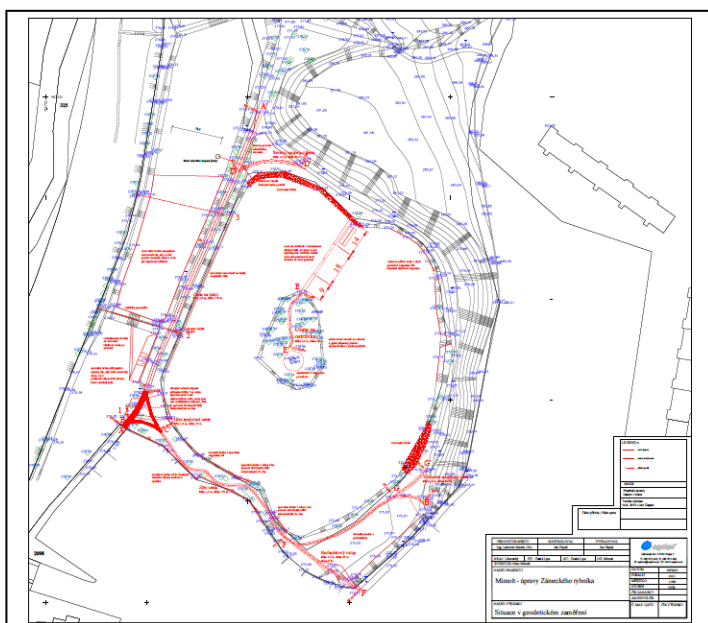
Stavba je rozdělena do několika částí. Je pro ni zpracována projektová dokumentace a zajištěno stanovisko orgánů památkové péče. V roce 2011 bylo pokračováno v opravě realizací dalšího úseku až k objektu bažantnice. V roce 2012 bude hledán vhodný dotační titul a jak snížit náklady na realizaci této stavby.

3. Rekonstrukce bývalé bažantnice

Konečně po zhruba třech letech je vydáno stavební povolení pro rekonstrukci objektu bývalé bažantnice, která by se v budoucnosti měla stát sídlem správce parku. Po vleklých jednáních a nečinnosti projektanta byl projekt upraven dle požadavků účastníků řízení a dotčených orgánů státní správy.

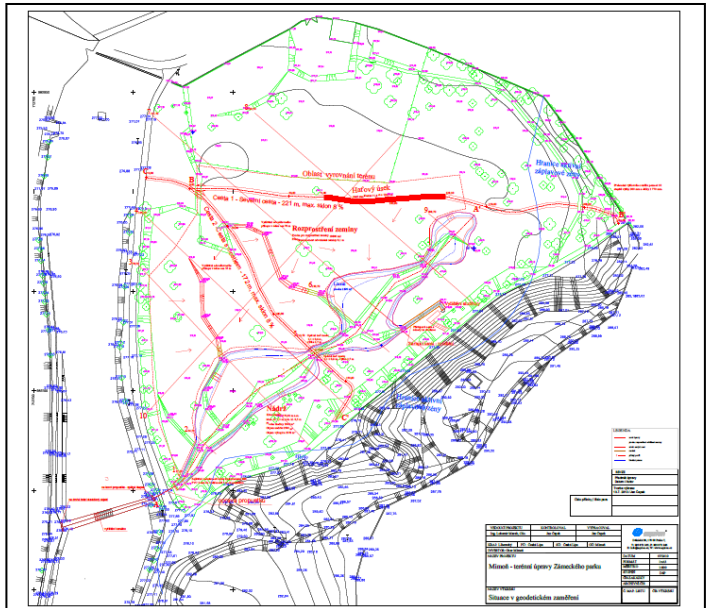
4. Úprava břehů zámeckého rybníka

Jak je již výše uvedeno nejdůležitějším bodem obnovy funkce rybníka je zajištění stability vodního režimu. K tomuto přispěje jak dočerpávání vody do zámeckého rybníka ale i oprava hrází a všech důležitých technických objektů (výustní objekt, přelivná hrana). Tento projekt byl zadán ke konci roku 2010. Pokud se tento projekt podaří zrealizovat v plném rozsahu, otevře se občanům dosud nepřístupný ostrůvek díky netradičnímu řešení plovoucího mostu (pontonu). Pro stavbu bylo v loňském roce vydáno povolení.



## 5. Terénní úpravy v zámeckém parku

V rámci této části projektu dojde k vytvoření další vodní plochy v zámeckém parku, a tím k odvodnění stávající zámecké louky. Se stavbou souvisí i oprava studánky a provedení nových cest vedoucích parkem. U této části projektu je vydáno územní rozhodnutí a zpracována projektová dokumentace k povolení stavby. Pro stavbu bylo vydáno nové územní rozhodnutí a povolení terénních úprav. Jak vyplývá z tab. byla pro terénní úpravy a úpravu zámeckého rybníka podána žádost o dotaci, ale bohužel byla zamítnuta.



## 6. Cestní síť a mobiliář

Je posledním projektem, který bude všechny více uvedené projekty doplňovat. Zatím pro tuto část projektové dokumentace není dodavatel vybrán. Návrh řešení mobiliáře byl již částečně projednán radou města, ale nesetkal se s podporou, jelikož se jednalo o velmi moderní pojetí, které by však parku přineslo novou tvář.

Pro průchod Malá x Mírová byla v roce 2011 na základě vydaného územního rozhodnutí zpracována projektová dokumentace k stavebnímu řízení a zajištěny podklady pro vydání stavebního povolení.

Zastupitelstvo města Mimoň usnesením Z11/33 schválilo rozpočet na rok 2011, jehož součástí bylo zavedení placeného parkování pomocí parkovacích automatů. Na základě tohoto usnesení získala rada zmocnění zahájit práce na této investiční akci. Rada města Mimoň schválila v červnu letošního roku zavedení placeného parkování v ulici Malá a v prostoru nám. 1. Máje.

Dne 14.9.2011 obdržel odbor rozvoje města žádost místních podnikatelů, kteří se obávají, že zavedením placeného parkování v lokalitě nám. 1. Máje a Malá ulice a omezením parkování v Mírová dojde k poklesu tržeb z jejich provozu. Podnikatelé uvedení v dopise apelují na vedení města, radní a zastupitele ke svolání schůzky, aby mohli své problémy se zavedením placeného parkování prezentovat.

Zavedení placeného parkování v centru města má dva hlavní důvody. Prvním důvodem, kterého se podnikatelé oprávněně obávají, je zvýšený tlak na uvolnění průjezdnosti Mírové ulice, která se díky nezodpovědným řidičům stává neprůjezdná a nepomáhá ani svislé dopravní značení zákaz stání s dodatkovou tabulkou zákaz stání šikmo a v druhé řadě. Ano podnikatelé upozorňují, že osazením této značky došlo k radikálnímu zlepšení a že tato značka umožňuje zásah policie nebo městské policie, ale tyto složky nemohou zabezpečit 24 hodinovou službu a nezodpovědné řidiče pokutovat. Jsou situace, kdy se díky těmto řidičům stává komunikace neprůjezdnou a nebezpečnou.

Druhým důvodem zavedení placeného parkování je naopak podpora podnikatelů, kdy současný stav parkování na náměstí je zneužíván k celodennímu parkování za účelem dopravy do zaměstnání např. do Mladé Boleslavi, České Lípy a Mnichova Hradiště. Tato vozidla blokují parkovací místa právě pro potenciální návštěvníky provozu.

Další důvod pro zavedení placeného parkování je paradoxně vymístění aut z náměstí a uvolnění prostoru pro volný pohyb lidí, kdy při současném stavu není možné mimo jiné z důvodu zajištění bezpečnosti chodců zajistit trvalé umístění mobiliáře v prostoru náměstí.

Jedním posledních důvodů, byl další příjem městského rozpočtu za účelem navýšení výdajů na opravy komunikací. Vzhledem k přijatému usnesení, kterým se zavádí placené parkování v Malé ulici a nám. 1. máje a ponechává neplacené parkování na parkovišti v Malé ulici a zachování neplacených parkovacích míst v Mírové ulici bez jakéhokoliv časového omezení do doby výstavby průchodu Malá – Mírová nebude finanční efekt tak výrazný vzhledem k vynaloženým nákladům.

Návrh podnikatelů nezavádět zákaz stání na Mírové ulici, byl splněn. Zákaz stání bude možné osadit pouze za předpokladu, kdy dojde k vytvoření dostatečné parkovací kapacity, která plně tato parkovací stání nahradí. V současné době není možné zpoplatnění Mírové ulice, vzhledem k vlastnictví komunikace Libereckým krajem, přestože by byl tento systém, např. při nezpoplatnění prvních 30 min, výhodný jak pro město, tak pro podnikatele. Druhý bod požadavku je splněn parkoviště v Malé ulici bylo již ve schváleném návrhu rady města dále bezplatné a to bez časového omezení.

Žádost mimořádných podnikatelů o přehodnocení záměru zavedení placeného parkování v centru města byla projednána v říjnu letošního roku a rada pověřila starostu města ke svolání schůzky podnikatelů, který ji svolal na 22. Listopadu 2011. Na jednání, které svolal starosta města, byli podnikatelé seznámeni se záměrem zavedení placeného parkování a byly jim vysvětleny důvody zavedení placeného parkování. Na základě tohoto jednání předložil pan Krous dne 24.11.2011 materiál na jednání listopadového zastupitelstva, kterým bylo přijato usnesení, které zrušilo zavedení placeného parkování zrušeno.

Realizaci zavedení systému placeného parkování předcházelo jednání Rady města, kterým byl vymezen prostor pro zavedení placeného parkování. Pro zavedení placeného parkování byla vybrána Malá ulice, Nám. 1 máje a prostor parkoviště u GE Money Bank. Na základě tohoto rozhodnutí byla zadána studie, která měla technicky stanovit umístění jednotlivých parkovacích automatů včetně souvisejících vazeb na dopravní značení. Na základě tohoto dokumentu byla zpracována nezbytná dokumentace pro umístění parkovacích automatů.

Realizace zavedení placeného parkování je rozdělena na dvě části a to dodávku parkovacích automatů (542 976 Kč) a nového dopravního značení (79 308 Kč).

Na základě přijatého usnesení zastupitelstva byla provedena schůzka se zástupcem dodavatelské firmy, při které byl jednatel seznámen se vzniklou situací. Jednání s dodavatelem předcházelo jednání s právním zástupcem města o možnostech řešení odběratelsko-dodavatelského sporu. Dle slovního vyjádření právníka je možné, že dodavatel bude uplatňovat již vzniklé náklady, a to až do výše celkové smluvní ceny. Nakonec byla s dodavatelem učiněna dohoda, kterou dojde k vyrovnání ve výši cca 45 tis. Kč.

V roce 2011 se odbor rozvoje věnoval i další činnosti a to jsou opravy a údržba veřejného osvětlení a komunikací. V rámci oprav veřejného osvětlení došlo k výměně lamp v zámeckém parku. V rámci nám. Julia Fučíka došlo k rozšíření veřejného osvětlení podél nového chodníku. Z veřejného osvětlení pak došlo k řešení jenom havarijních stavů.

V loňském roce byl proveden nový chodník na náměstí Julia Fučíka a byly zahájeny práce na dokončení chodníku u Falconu. V rámci roku 2011 probíhala rovněž běžná údržba místních komunikací a chodníků. Jako nejvýznamnější opravu chodníků v ulici Kamenné a rozšíření komunikace na Nám. Julia Fučíka.



Odbor rozvoje města v roce 2009 zadal studii zástavby proluky mezi hasičskou zbrojnicí a marketem pro zástavbu objekty občanské vybavenosti. Koncepce zástavby počítala s blokovou zástavbou, která by dotvořila uliční čáru ulice Husova a s výstavbou multifunkčního objektu směrem k Ploučnici. V souladu s touto koncepcí byl zveřejněn záměr prodeje pozemků. Zastupitelstvo města rozhodlo schválit prodej pozemků firmě JTH.

Firma v loňském roce zajistila pro výstavbu celé stavby územní rozhodnutí a v současné době pracuje na projektové dokumentaci ke stavebnímu řízení na objekt směrem do ulice Husova. V tomto objektu by měla být prodejna KIK, Česká pošta, lékárna, GE Money Bank a ještě jedna provozovna. Vedle tohoto objektu bude samostatně stavba restaurace nebo rychlé Součásti výstavby bude rovněž parkovací plocha, úprava zeleně.



V roce 2011 bylo odborem rozvoje realizováno nové dětské hřiště. Hřiště je umístěno na sídlišti pod Nemocnicí a je tvořeno hracími prvky, které dodala firma Antoš. Došlo i na úpravu stávajícího hřiště s brankami na tomto sídlišti. Terén byl urovnán a uhrabán.

Jak je již z výše uvedeného textu patrné, v roce 2011 odbor rozvoje města vykázal činnost rozličného charakteru. Práce byly o to složitější, že na všech stavbách a projektech se vyskytly problémy, které bylo nutno operativně řešit. Jestli mohu za celý náš odbor ohodnotit naši celoroční práci lze konstatovat, že rok 2011 byl pro nás velice složitý a pracovně náročný.

V tomto roce bude pro odbor rozvoje města nejdůležitějším úkolem aktualizace Programu rozvoje města Mimoň. V případě získání dotace bude v letošním roce pokračovat již III etapa rekonstrukce venkovního sportoviště u ZŠ pod Ralskem. Další akce jsou závislé na získání dotace a popř. na aktuálních požadavcích vedení města.

Zapsal Pavel Škubal, vedoucí Odboru rozvoje města